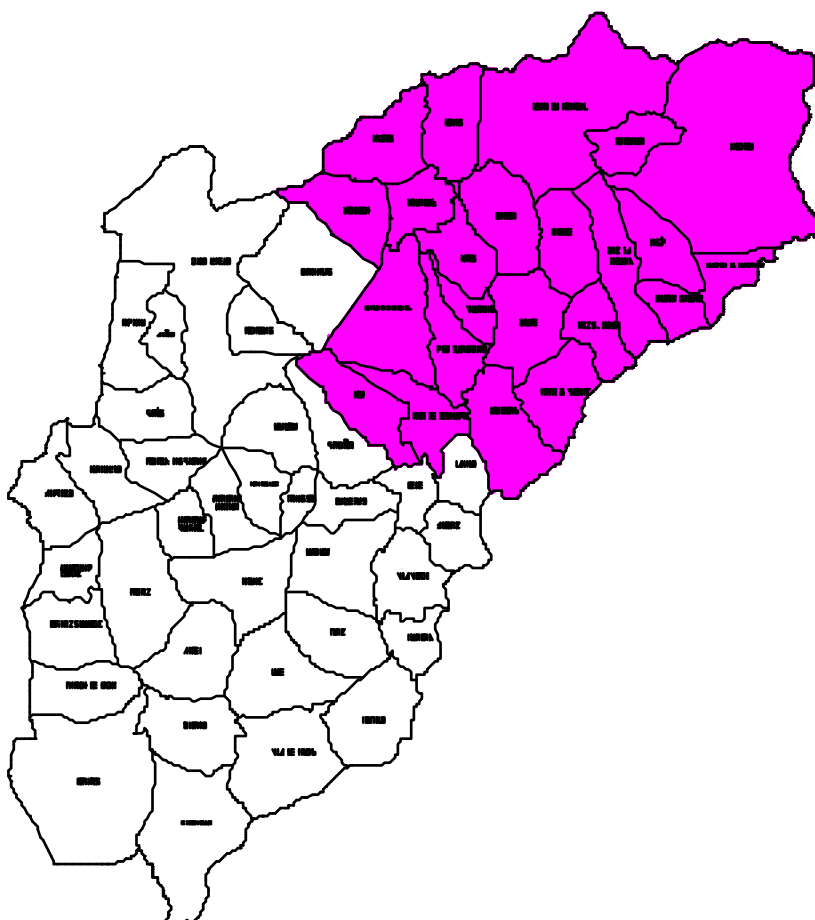


6 - OS AGRUPAMENTOS DE ESCOLAS

AGRUPAMENTO DE ESCOLAS DO PICO DE REGALADOS

**Mapa 14 – Agrupamento de Escolas do Pico de Regalados**

6.1 - Constituição

O Agrupamento Vertical de Escolas do Pico de Regalados integra 26 Escolas do 1º ciclo e 18 Jardins-de-infância espalhados por 23 Freguesias situadas a norte do Concelho.

Tem a sua sede na Escola Básica 2/ 3 do Pico de Regalados e foi constituído no ano lectivo 2001/02.



Figura 41 – EB 2/3 do Pico de Regalados

O maior agrupamento do Concelho em termos de área geográfica

6.2 - Parque Escolar

O agrupamento de Escolas do Pico de Regalados é, em termos de área geográfica, o maior do Concelho, contudo, é também o mais disperso em termos de distribuição populacional. Situa-se na parte mais a norte do Concelho, zona extremamente rural, caracterizada pelo predomínio da actividade agrícola.

Os edifícios escolares, do 1º ciclo, enquadram-se, quase na totalidade, na tipologia dos Planos Centenários. O facto de pertencerem a este tipo de construção e da sua conservação ao longo do tempo ter sido insuficiente, tem implicado a recuperação de várias escolas e a sua adaptação às novas estratégias de ensino - aprendizagem.

Parque Escolar praticamente recuperado

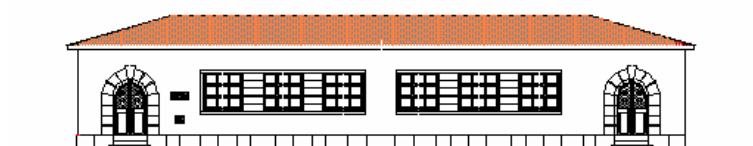


Figura 42 – Edifício Tipo dos Planos Centenários

Quanto ao Pré-Escolar, cinco Jardins funcionam no mesmo edifício da escola primária, partilhando espaços e recursos, outros cinco funcionam no edifício da Sede da Junta de Freguesia, os restantes oito funcionam em edifício próprio. Foram construídos três novos Jardins neste Agrupamento, dois em substituição de salas já existentes, Sande e Pico de Regalados, e um último, em Oriz S. Miguel, que permitiu o funcionamento do Pré – escolar.

Todos os jardins-de-infância dispõem dos serviços de refeição e prolongamento com excepção do Jardim de Infância de Barros, que não tem prolongamento. Em quatro dos dezassete Jardins de Infância, a confecção das refeições é feita no próprio Jardim.

A escola EB 2/3 do Pico de Regalados, construída em 1999, possui, em termos de equipamento escolar, 1 bloco com 26 salas, dispondo também de equipamento desportivo. O espaço exterior tem área coberta, área descoberta e vedação. Em termos de segurança, tem Plano de Emergência, Sistema Electrónico de Segurança e sinalização adequada nas imediações. Relativamente à taxa de ocupação, os 30 espaços disponíveis estão ocupados.

6.3- População Escolar

Embora estejamos a falar do maior Agrupamento de Escolas do Concelho, em termos de área geográfica, o mesmo não se poderá dizer relativamente ao número de alunos. Trata-se, de facto, da zona do Concelho com menor número de habitantes e com tendência a uma diminuição progressiva. A forte emigração e migração, consequências directas do isolamento geográfico, bem como a extrema ruralidade, têm estado na base da crescente diminuição populacional.

*Diminuição
progressiva
do número
de alunos*

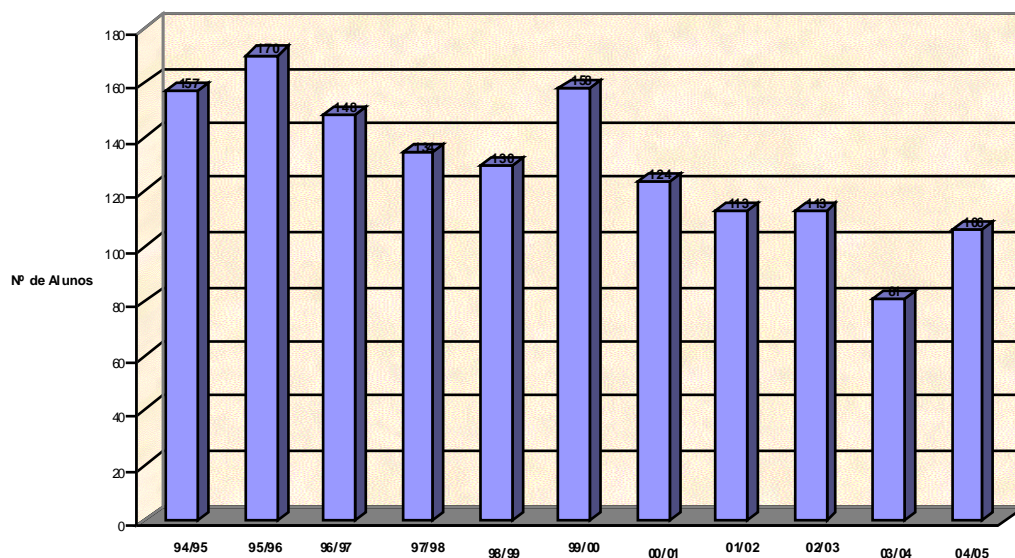


Gráfico 28 – Alunos que ingressaram no 1º ano, pela 1ª vez, no Agrupamento de Escolas do Pico de Regalados

Pela análise do gráfico, concluímos que se assiste a uma diminuição gradual de entrada de alunos no 1º ano de escolaridade, consequência inevitável da diminuição da taxa de natalidade e que terá obviamente repercussões nos níveis de ensino seguintes.

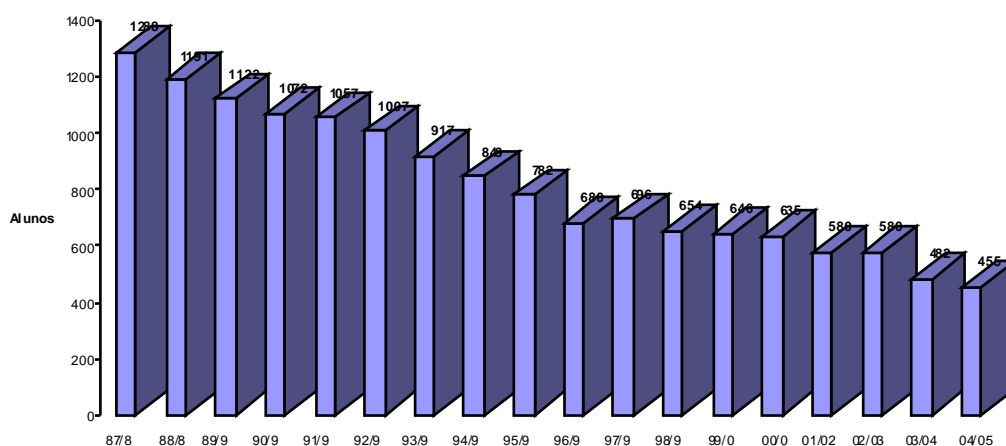


Gráfico 29 – Evolução do Número de alunos no 1º ciclo, no Agrupamento Vertical do Pico de Regalados (Anos Lectivos 1987/88 a 2004/05)

A população escolar do 1º ciclo, tem vindo a diminuir consideravelmente desde o ano lectivo 1987/88, acompanhando os movimentos da população. Sete escolas têm, neste momento, menos de 10 alunos.¹²

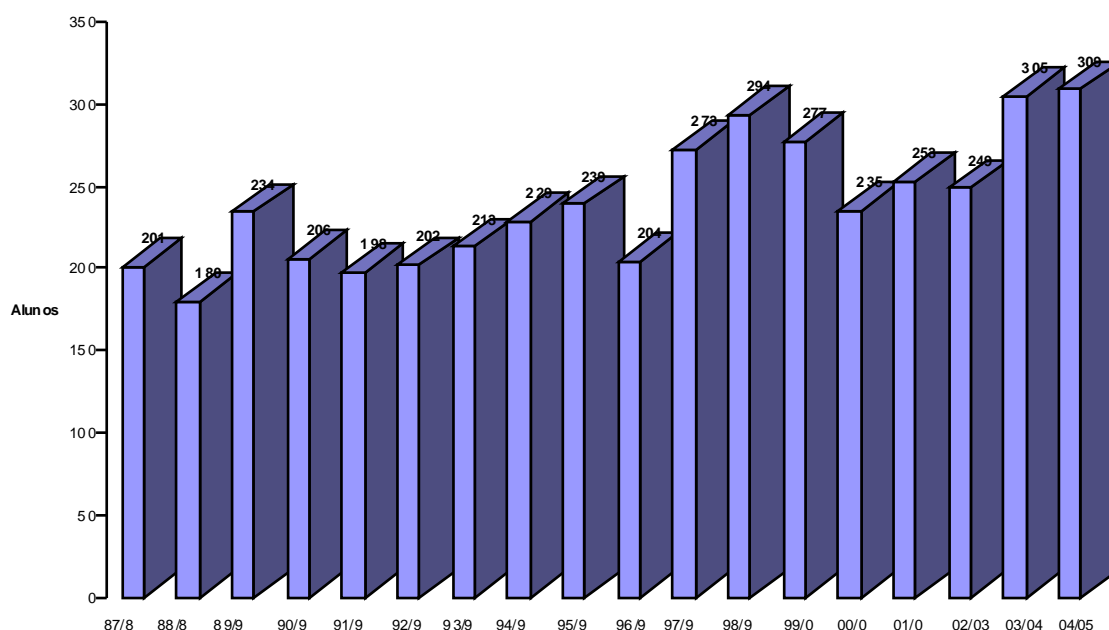


Gráfico 30 – Evolução do Número de alunos, do pré – escolar, no Agrupamento Vertical do Pico de Regalados, Anos Lectivos 1987/88 a 2004/05

No pré-escolar, a população escolar tem-se mantido constante, com oscilações pouco significativas, embora se verifique um crescimento gradual motivado pelo aumento do número de Jardins de Infância.¹³

No que se refere à taxa de insucesso escolar no Agrupamento de Escolas de Pico de Regalados, verifica-se uma percentagem de 6.63 % no que respeita ao 1º ciclo, e de 3.71% no que

¹² Ver Anexo XVII- Alunos matriculados no 1º ciclo, no Agrupamento do Pico de Regalados, entre os anos Lectivos 87/88 a 2004/05

respeita ao 2º e 3º ciclos. A taxa de abandono escolar é de 4%, no que se refere ao 2º e 3º ciclos, não existindo qualquer caso no 1º ciclo.

Para apoio a alunos com necessidades educativas especiais, as escolas e Jardins de Infância do Agrupamento dispõem de um Educador de Infância e 8 professores do 1º e 2º ciclos.

Quadro 32– Proveniência dos alunos que frequentam a Escola EB 2/3 do Pico de Regalados

FREGUESIA DE ORIGEM	ANO DE ESCOLARIDADE						
	5º	6º	7º	8º	9º	1º CEF-CL	Total
Aboim da Nóbrega	15	25	10	12	14	2	78
Barros	6	7	3	3	6	1	26
Oriz S. Miguel	3	5	2	3	2	1	16
Paçô	4	7	3	2	3	1	20
Ponte S. Vicente	3	2	5	5	3	0	18
Covas	7	13	13	8	3	1	45
Pico de Regalados	10	10	12	8	13	1	54
Pico S. Cristovão	5	15	11	11	7	1	50
Atães	10	11	8	10	13	2	54
Prado S. Miguel	7	15	7	12	5	1	47
Codeceda	2	0	0	1	2	3	11
Valões	0	3	2	0	1	0	6
Valbom S. Pedro	4	8	5	2	1	0	20
Coucietiro	4	9	8	4	3	0	28
Geme	0	0	2	0	0	0	2
Gomide	2	2	0	3	3	0	10
Gondomar	1	0	0	3	1	0	5
Mós	0	4	5	1	2	0	12
Oriz Stª Marinha	7	3	7	4	2	0	23
Penascais	3	4	4	0	2	0	13
Sande	12	9	6	14	10	0	51
Valbom S. Martinho	3	3	3	3	3	1	17
Valdreu	10	8	4	4	4	2	34
Vilarinho	6	10	8	6	6	0	36
Vila Verde	2	0	1	1	2	0	6
Total	126	173	129	120	111	17	682

¹³ Ver Anexo XVIII– Alunos a frequentar o Pré – Escolar, no Agrupamento de Escolas do Pico de Regalados, entre os anos lectivos 87/88 a 2004/05

6.4- Acção Social Escolar

Os alunos apoiados, ao nível da acção social escolar, representam 62.2% do total de alunos que frequentam a escola, sendo que 51.2% , usufruem de subsídio na totalidade (escalão A). Estes dados revelam uma percentagem considerável de alunos pertencentes a famílias carenciadas.

Quadro 33- Distribuição de alunos por escalão

ESCALÕES	N.º ALUNOS
Escalão A	353
Escalão B	76
Excluídos	253
Total	689

Quadro 34 - Caracterização da População Escolar do Agrupamento de Escolas do Pico de Regalados (2004/05)

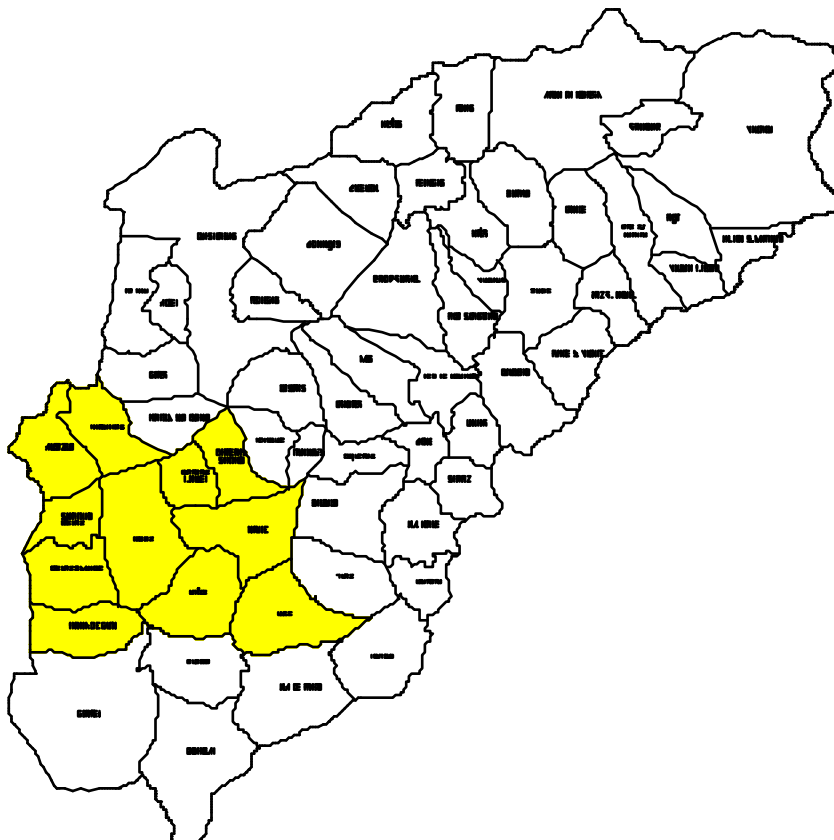
Estabelecimento	N.º de Docentes e Educadores	N.º de Auxiliares	N.º de Cnanças					Total
				1º Ciclo				
			Pré	1ºano	2ºano	3ºano	4ºano	
EB1 Aboim - Igreja	3	1		10	9	10	6	35
EB1 Aboim – Lameira	1	1		2	2	2	5	11
JI Aboim - Igreja	1	1	25					
EB1 Ataes – Igreja	1	0		6	3	4	3	16
EB1/JI Ataes- Portela	3	2	20	5	4	7	6	22
JI Atães de Baixo	1	1	17					
EB1 Barros	1	-		2	1	3	6	12
JI Barros	1	1	19					
EB1/JI Codeceda	2	1	16	2	2	2	1	7
EB1/JI Coucieiro	4	1	11	6	5	4	7	22
EB1/JI Covas	3	1		4	7	6	6	23

Jl Covas	1	1	12					
EB1 Gomide	1	-		1	1	1	3	6
EB1 Gondomar	1	1		1	1	-----	2	4
EB1 Mós	1	-		2	1	4	1	8
EB1 Oriz Stª Maria	2	1		3	5	7	6	21
EB1/Jl Oriz S. Miguel	1	1	20	5	2	6	2	15
EB1 Paço	1	1		4	3	5	4	16
EB1 Penascas	1	-		-----	2	4	2	8
EB1/Jl Pico S. Cristovao	3	2	22	11	3	12	5	31
EB1 Pico de Regalados	3	1		12	8	15	20	55
Jl Pico de Regalados	2	1	44					
EB1 Ponte S. Vicente	2	-		3	10	5	10	28
Jl Ponte S. Vicente	1	1	13					
EB1/Jl Prado S. Miguel Igreja	2	2	20	2	4	3	5	14
EB1 Prado S. Miguel/Vieira	1	-		1	-----	3	2	6
EB1 Sande	3	1		4	4	7	10	25
Jl Sande	1	1	20					
EB1 Valbom S. Martinho	1	1		2	2	4	2	10
Jl Valbom S. Martinho	1	1	5					
EB1 Valbom S. Pedro	1	1		5	1	1	3	10
Jl Valbom S. Pedro	1	1	23					
EB1 Valdreu	2	1		6	4	9	9	23
Jl Valdreu	1	1	12					
EB1 Valões	1	-		-----	-----	2	2	4
EB1 Vilarinho	2	1		6	5	4	7	22
Jl Vilarinho	1	1	17					
Total	63	34	316	105	89	130	130	454

Quadro 35 .: Caracterização da População Escolar na EB 2/3 do Pico de Regalados (2004/05)

Estabelecimento	N.º de Alunos					Turmas	Alunos com NEE	N.º de Docentes		Não Docentes		
	5º	6º	7º	8º	9º			2ºciclo	3ºciclo	Aux	Adm	Guar.
EB 2/3 do Pico de Regalados	125	171	129	121	110	30	26	39	41	7	17	2

AGRUPAMENTO DE ESCOLAS DE MOURE



Mapa 16-Agrupamento de Escolas de Moure

8.1 - Constituição

O Agrupamento Vertical de Escolas de Moure é constituído por 11 escolas do 1º ciclo e 13 Jardins-de-infância, abrangendo 11 freguesias. Foi constituído no ano lectivo 2003/2004, e tem sede na Escola Básica Professor Amaro Arantes.



Figura 45- EB 2/3 Professor Amaro Arantes

8.2 - Parque Escolar

O Agrupamento de Escolas de Moure abrange 11 freguesias do Concelho, situadas a Sul.

As escolas do 1º ciclo pertencem, na sua totalidade, à tipologia dos planos centenários, tendo sido construída uma escola de raiz onde funcionam o ensino pré-escolar e o ensino básico do 1º ciclo, em Arcozelo. Por outro lado, cinco das escolas do 1º ciclo foram recuperadas na íntegra.

O ensino pré-escolar é desenvolvido em três contextos: quatro Jardins funcionam em edifício independente, um dos quais num pré-fabricado; o Jardim-de-infância de Parada de Gatim funciona num edifício antigo recuperado, cinco funcionam no mesmo edifício da escola e os restantes dois funcionam no edifício da Junta de Freguesia.

Foram construídos dois edifícios para o Pré-Escolar, que vieram substituir dois pavilhões pré-fabricados, permitindo às crianças o acesso, em condições satisfatórias, às componentes de refeição e prolongamento, em Arcozelo e em Marrancos.

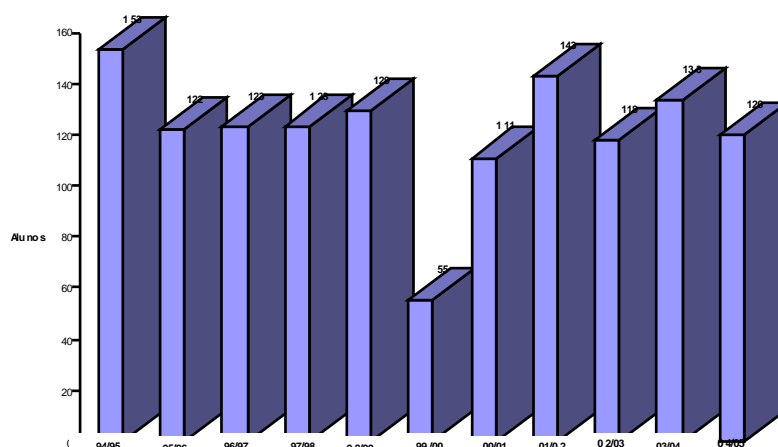
*Parque escolar
praticamente
recuperado*

Relativamente às componentes de refeição e prolongamento, todos os jardins dispõem destes serviços, à excepção do Jardim de Arcozelo, que não dispõe de prolongamento de horário, sendo que, em oito jardins, a confecção das refeições é feita no Jardim de Infância.

No que respeita à EB 2/3 Professor Amaro Arantes, construída em 1997, dispõe de 2 blocos com 24 salas, em bom estado de conservação. Possui pavilhão Gimnodesportivo e um pequeno campo de jogos. Em termos de segurança, tem Plano de Emergência, Alarme e Sinalização adequada nas imediações. Todos os espaços disponíveis estão ocupados.

8.3 - População Escolar

Em termos demográficos, podemos considerar que o Agrupamento de Escolas de Moure se enquadra na área a sul do Concelho, área geográfica que se encontra em crescimento, não registando, no entanto, grandes oscilações demográficas. Consequentemente, a população escolar, no que respeita ao 1º ciclo, tem-se mantido relativamente estável, contando, no ano lectivo actual, com 572 alunos.¹⁶



Assiste-se a um aumento sistemático da população escolar fruto do crescimento populacional a sul

Gráfico 34 – Alunos que ingressaram, pela 1ª vez, no 1º ano de escolaridade, no Agrupamento de Escolas de Moure

¹⁶ Ver Anexo XXI – Alunos a matriculados no 1º Ciclo, no Agrupamento de Escolas de Moure, entre os anos lectivos 87/88 a 2004/05

De referir que, no que se refere ao seguinte gráfico, não dispomos de todos os dados relativamente ao ano lectivo 1999/00.

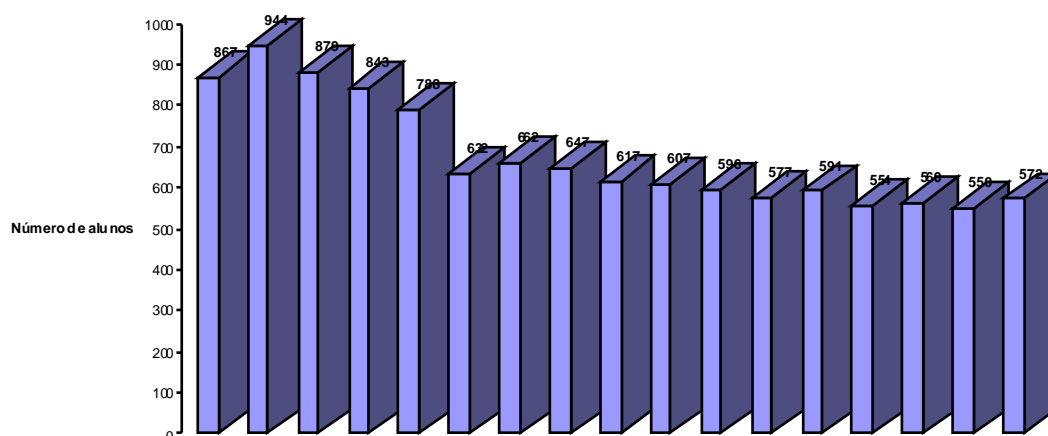


Gráfico 35 – Evolução do Número de Alunos no 1º ciclo, no Agrupamento de Escolas de Moure (Anos Lectivos 1987/88 a 2004/05)

Quanto ao pré-escolar, e confirmando a tendência geral no concelho, verifica-se o aumento acentuado de alunos desde 1996/97, registando actualmente 256 alunos.¹⁷

¹⁷ Ver Anexo XXII – Alunos a frequentar o Pré – Escdar, no Agrupamento de Escolas de Moure, entre os anos lectivos 87/88 a 2004/05

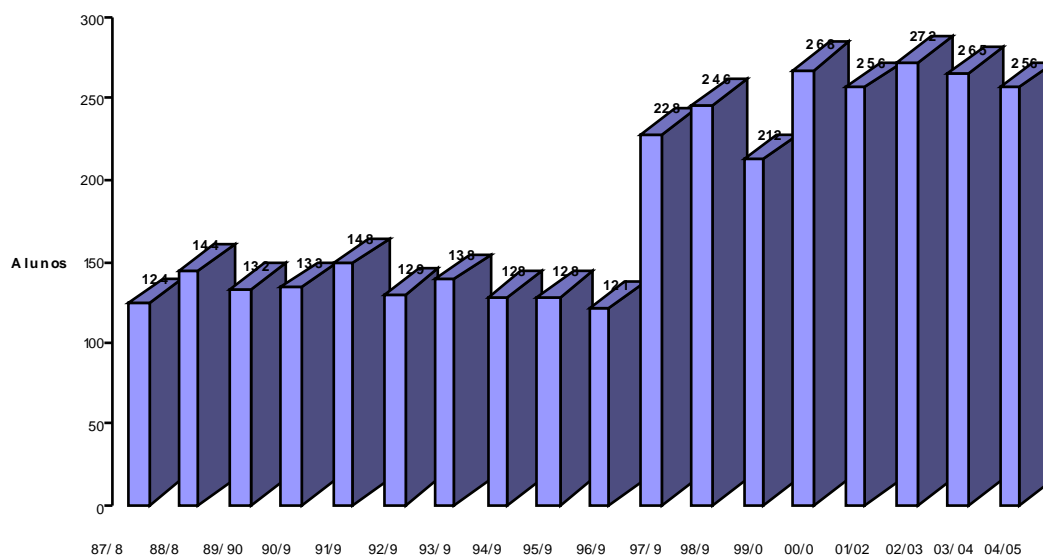


Gráfico 36 - Evolução do Número de alunos, no Pré – Escolar, no Agrupamento Vertical de Escolas de Moura (Anos Lectivos 87/88 a 2004/05)

Relativamente aos níveis de insucesso escolar no ano lectivo 2003/04, a percentagem relativa ao 1º ciclo é de 4.72%, não se tendo verificado qualquer caso de abandono escolar.

Nos 2º e 3º ciclos, a percentagem de insucesso situou-se nos 7.12%, enquanto que a percentagem de abandono escolar se situou nos 4.11%.

8.4 - Acção Social Escolar

Quadro 41 - Distribuição de alunos por escalão

Ano de escolaridade	Escalão A	Escalão B	Excluídos	Total
5º ano	64	18	58	140
6º ano	59	9	61	129
7º ano	66	14	59	139
8º ano	39	18	57	114
9º ano	42	9	62	113
Total	270	68	297	635

Analisado os dados do quadro anterior, concluímos que uma percentagem considerável de alunos beneficia de subsídio escolar, cerca de 53.22% . Por outro lado, 46.7% dos alunos não usufruem de qualquer subsídio.

Quadro 42- Proveniência dos alunos que frequentam a EB 2/3 de Moure

FREGUESIA DE ORIGEM	ANO DE ESCOLARIDADE					
	5º	6º	7º	8º	9º	Total
Atiães	6	7	3	4	7	27
Arcozelo	8	8	7	2	3	28
Carreiras S. Miguel	7	9	9	7	10	42
Carreiras S. Tiago	6	6	8	4	5	29
Escariz S. Mamede	4	5	5	2	7	23
Escariz S. Martinho	6	5	2	6	5	24
Freiriz	16	12	20	18	15	81
Lage	32	31	29	27	17	136
Marrancos	8	4	6	3	11	32
Moure	36	21	31	26	25	139
Parada de Gatim	13	22	19	16	9	79
Total	142	130	139	115	114	640

Atendendo ao quadro 42, verificamos que as freguesias mais populosas têm naturalmente, maior peso na população escolar da EB 2/3 de Moure, é o caso das freguesias da Lage e Moure.

Quadro 43: Caracterização da População Escolar do Agrupamento de Moure

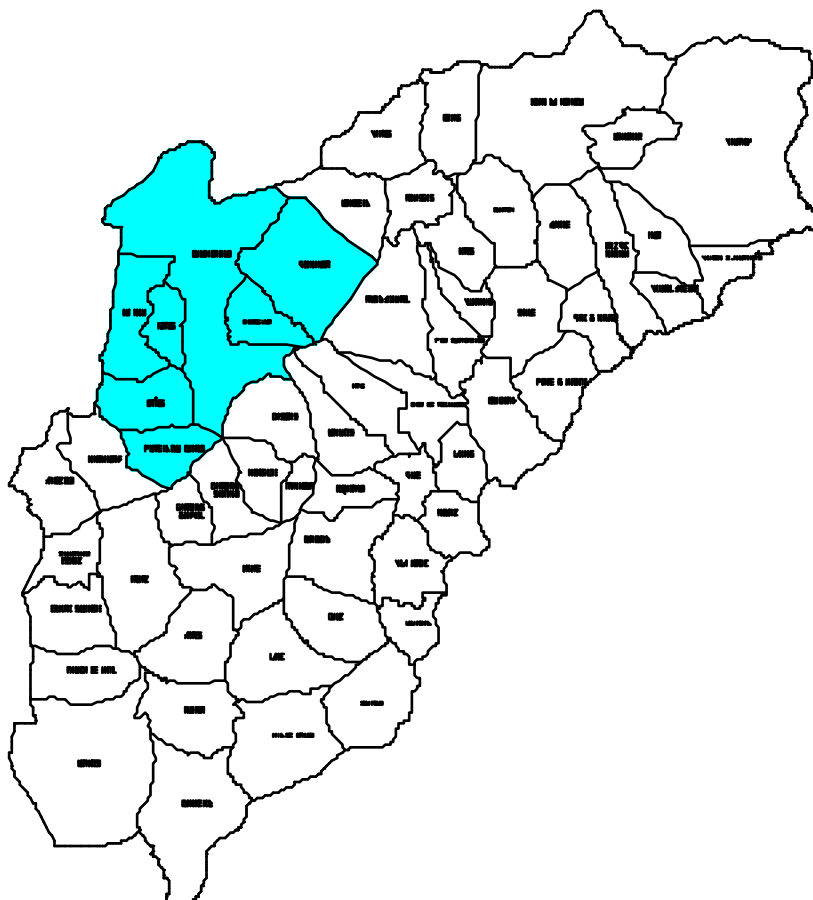
Equipamento Escolar	N.º de Docentes/Educadores	N.º de Auxiliares	N.º de crianças					
			1º Ciclo					
			Pré	1º ano	2º ano	3º ano	4º ano	Total
EB1/JI Arcozelo	3	2	14	7	6	4	7	24
EB1 Atiães	2	1 tarefaira		8	14	9	6	37
JI Atiães	1	1	19					
EB1/JI Carreiras S. Miguel	3	2	19	11	5	8	11	35
EB1 Carreiras S. Tiago	2	1		8	9	11	8	36
JI de Carreiras S. Tiago	1	1	13					
EB1/JI Escariz S. Mamede	3	2	21	2	8	7	7	24
EB1/JI Escariz S. Martinho	2	2	22	1	5	4	3	13
EB1 /JI Freiriz	5	3	20	17	12	17	21	67
EB1/JI Lage	7	3	25	24	43	21	30	118
JI Lage - Visage	1	1	25					
EB1 Marrancos	2	1		9	3	6	5	23
JI Marrancos	1	1	15					
EB1/JI Moure	7	4	50	22	27	20	25	94
EB1 Parada de Gatim	3	1		9	15	20	15	59
JI Parada de Gatim	1	1	25					
Total	44	26	268	118	147	127	138	530

Quadro 44: Alunos com Necessidades Sócio - Educativas no Agrupamento de Moure

Estabelecimento de Ensino	Alunos com NEE
EB1 Atiães	2
EB1 Carreiras S. Tiago	2
EB1/Arcozelo	2
EB 1 Carreiras S. Miguel	1
EB1 Moure	3
EB1 Freiriz	2
EB1 Lage	3
EB1 Marrancos	1
JI Freiriz	2
JI Escariz S. Mamede	1
EB1 Parada de Gatim	1
Total	20

Quadro 45: Caracterização da População Escolar na EB 2/3 de Moure

Estabelecimento	N.º de Alunos					Turmas	Alunos com NEE	N.º de Docentes		Não Docentes		
	5º	6º	7º	8º	9º			2ºciclo	3ºciclo	Aux	Adm	Guar.
EB 2/3 de Moure	140	129	139	114	113	27	9	38	39	19	6	2



Mapa 15 – Agrupamento de Escolas de Ribeira do Neva

7.1 - Constituição

O Agrupamento Vertical de Escolas de Ribeira do Neiva é constituído por 9 escolas do 1º ciclo e 8 Jardins-de-infância, envolvendo 7 freguesias do Concelho. Tem sede na Escola Básica 2,3 de Ribeira do Neiva e foi constituído no ano lectivo 2001/02.



Figura 43- EB2/3 de Ribeira do Neiva

7.2 - Parque Escolar

O Agrupamento de Escolas de Ribeira do Neiva abrange 7 freguesias do Concelho situadas na denominada Zona do Neiva, a norte do Concelho. Trata-se de uma zona que beneficia da ligação ao Concelho de Ponte de Lima embora as localidades situadas mais a norte sofram ainda as consequências de algum isolamento.

*Parque escolar
praticamente
recuperado*

As escolas do 1º ciclo pertencem, quase na totalidade, à tipologia dos planos centenários, tendo sido recuperado grande parte do parque escolar. O pré-escolar é desenvolvido em três contextos: três Jardins funcionam no mesmo edifício da escola, no caso do Jardim de Rio Mau, funciona no edifício da Junta de Freguesia e os restantes em edifício próprio. Foi construído um edifício de raiz para o pré – escolar na freguesia de Goães para substituir o anterior, que se encontrava bastante degradado, e está neste momento em construção um edifício para os alunos que frequentam escola e o jardim de Duas Igrejas - Codessal, permitindo erradicar mais um pré – fabricado.

Todos os Jardins têm refeição e prolongamento, com exceção do Jardim de Infância de Rio Mau, que não possui prolongamento. Em quatro dos Jardins existentes, as refeições são confeccionadas no próprio jardim.



Figura 44- J de Godinhaços

O edifício da EB 2/3 da Ribeira do Neiva, foi construído em 1998, possui 1 bloco com 16 salas, um pequeno campo de jogos e uma pista. O espaço exterior é descoberto e vedado. Em termos de segurança, tem Plano de Emergência, iluminação exterior e sinalização adequada nas imediações do edifício. De referir que, dos 15 espaços disponíveis, todos estão ocupados.

7.3 População Escolar

Em termos demográficos, a zona da Ribeira do Neiva perdeu, à semelhança da restante região norte do Concelho, parte da sua população. Esta diminuição de população tem tido reflexos evidentes ao nível da população escolar, que tem diminuído se comparada com anos anteriores; contudo, parece assistir-se a uma estabilização ou mesmo recuperação.

*Diminuição
progressiva
do número
de alunos*

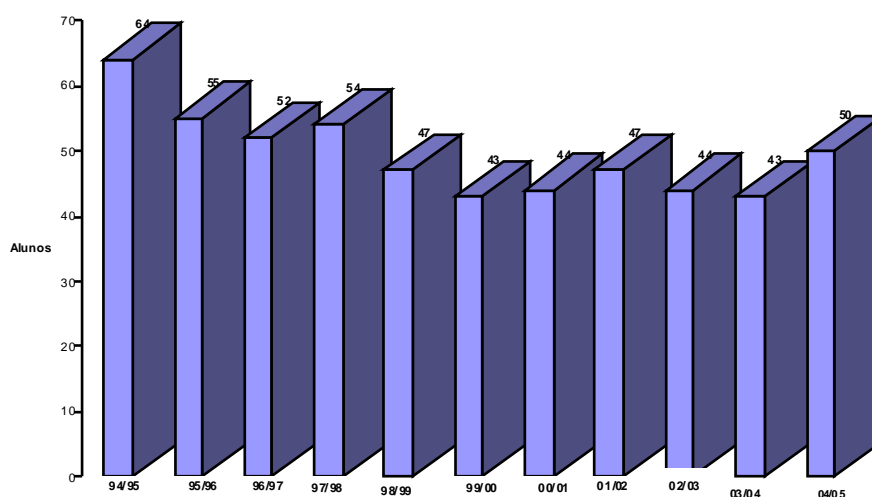


Gráfico 31 – Alunos que ingressaram pela 1ª vez, no 1º ano de escolaridade, no Agrupamento de Escolas da Ribeira do Neiva

No 1º ciclo, o número de alunos tem diminuído gradualmente desde o ano lectivo de 1987/88. No ano em questão, o 1º ciclo contava com 475 alunos, vindo gradualmente a sofrer perdas muito significativas. No ano lectivo de 2004/05 atingiu o número de 185 alunos. Existe uma média de 15.1 crianças por sala.¹⁴

¹⁴ Ver Anexo XIX – Alunos a frequentar o 1º ciclo, no Agrupamento de Escolas de Ribeira do Neiva

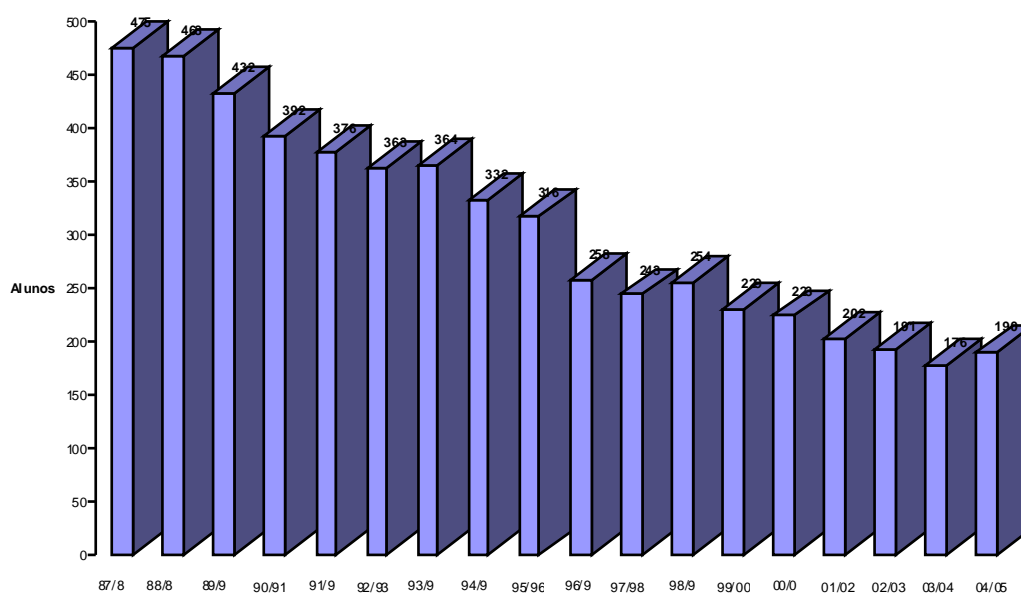


Gráfico 32 – Evolução do Número de alunos, do 1º ciclo, no Agrupamento Vertical da Ribeira do Neiva (Anos Lectivos 1987/88 a 2004/05)

Tem vindo a registar-se um aumento significativo de alunos do pré – escolar, desde há dezasseis anos a esta parte, mas principalmente a partir do ano de 1997/98. Neste momento, o Agrupamento da Ribeira do Neiva conta com uma média de 16 crianças por Jardim. Este aumento é motivado, como já se referiu, pelo alargamento da rede pré – escolar, que se traduziu no aumento da oferta educativa no Concelho.¹⁵

¹⁵ Ver Anexo XX – Alunos a frequentar o Pré – Escolar, no Agrupamento de Escolas de Ribeira do Neiva

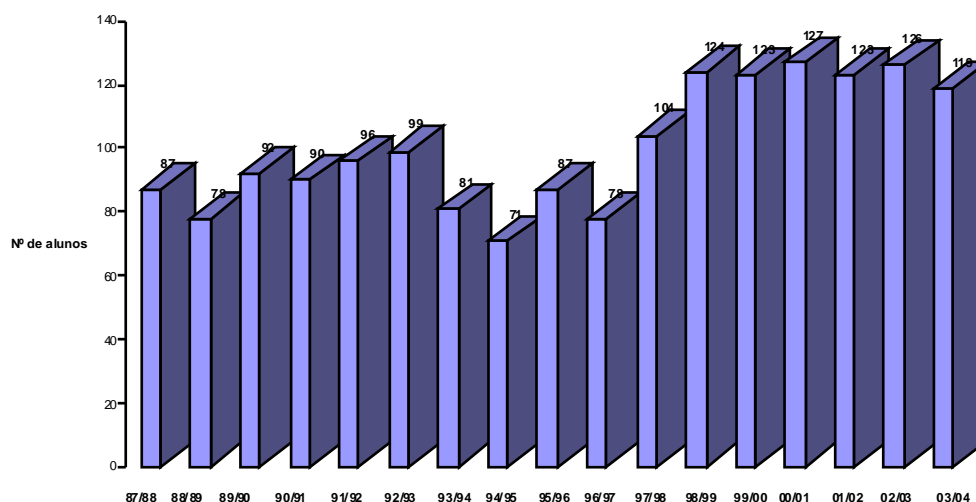


Gráfico 33 – Evolução do número de alunos, no pré-escolar, no Agrupamento Vertical de Escolas da Ribeira do Neiva (Anos Lectivos 1987/88 a 2004/05)

Todos os Jardins-de-infância dispõem de refeição, confeccionada no próprio Jardim, nos casos de Godinhaços e Pedregais, e servida pela Casa do Povo da Ribeira do Neiva, nos restantes Jardins.

O insucesso assume no Agrupamento de Ribeira do Neiva, a percentagem de 7%, no que respeita ao 1º ciclo, e de 12.6%, no que respeita ao 2º e 3º ciclos. O abandono escolar não tem qualquer expressão ao nível do 1º ciclo e assume a percentagem de 3.1% no que respeita aos 2º e 3º ciclos. Relativamente ao apoio dado aos alunos com necessidades educativas especiais, existe um professor em tempo parcial a dar apoio ao pré-escolar, 2 professores a tempo parcial a dar apoio ao 1º ciclo e, finalmente, um professor a tempo inteiro a dar apoio ao 2º e 3º ciclos.

7.4- Acção Social Escolar

Quadro 36- Distribuição de alunos por escalão

Ano de escolaridade	Escalão A	Escalão B	Excluídos	Total
5º ano	37	1	13	51
6º ano	37	3	4	44
7º ano	36	0	12	48
8º ano	39	4	8	51
9º ano	30	4	15	49
Total	179	12	52	243

Considerando os dados acima indicados, concluímos que 78,6% dos alunos beneficiam de subsídio escolar, o que evidencia claras dificuldades económicas das famílias. De referir que 21.3% dos alunos não beneficiam de qualquer subsídio.

Quadro 37 - Proveniência dos alunos que frequentam a EB 2/3 da Ribeira do Neiva

FREGUESIA DE ORIGEM	ANO DE ESCOLARIDADE					
	5º	6º	7º	8º	9º	Total
Azões	5	4	6	10	2	27
Duas Igrejas	18	18	17	16	22	91
Goães	8	9	11	6	5	39
Godinhaços	7	4	6	4	4	25
Pedregais	5	6	1	0	5	17
Rio Mau	7	15	4	12	10	48
Portela das Cabras	0	1	3	2	1	7
Marrancos	1	0	0	0	1	2
Anais	0	0	0	1	1	2
Total	51	57	48	51	51	258

Analisado o quadro, verificamos que a maioria dos alunos provêm das freguesias de Duas Igrejas e Rio Mau, pelo facto se tratarem das freguesias mais populosas desta zona. Por seu lado, da

freguesia da Portela das Cabras, apenas sete alunos frequentam o 2º e 3º ciclos, evidenciando a crescente diminuição da população escolar nesta zona.

Quadro 38: Caracterização da população escolar do Agrupamento de Ribeira do Neiva Ano 2004/2005

Equipamento Escolar	N.º de Docentes e Educadores	N.º de Auxiliares	N.º de Salas	N.º de crianças					
					1ºCiclo				
				Pré	1º ano	2º ano	3ºano	4ºano	Total
EB1/JI Azões	3	2	3	25	10	2	2	5	19
EB1/JI Duas Igrejas - Codessal	3	2	2	14	5	9	8	5	27
EB1 Duas Igrejas - Devesa	3	1	2		12	11	9	17	49
J Duas Igrejas - Devesa	1	1	1	20					
EB1 Goães	2	1	2		6	7	2	4	19
JI Goães	1	1	1	15					
EB1/JI Godinhaços	2	2	2	9	3	2	3	7	15
EB1/JI Pedregais	2	1	2	19	4	4	5	4	17
EB1/JI Portela das Cabras	2	2	2	7	5	5	4	1	15
EB1 Rio Mau - Igreja	1	1	1		1	6	5	4	16
JI de Rio Mau	1	1	1	15					
EB 1 Rio Mau - Ermida	1	0	1		4	2	3	4	13
Total	22	15	20	124	49	49	41	51	190

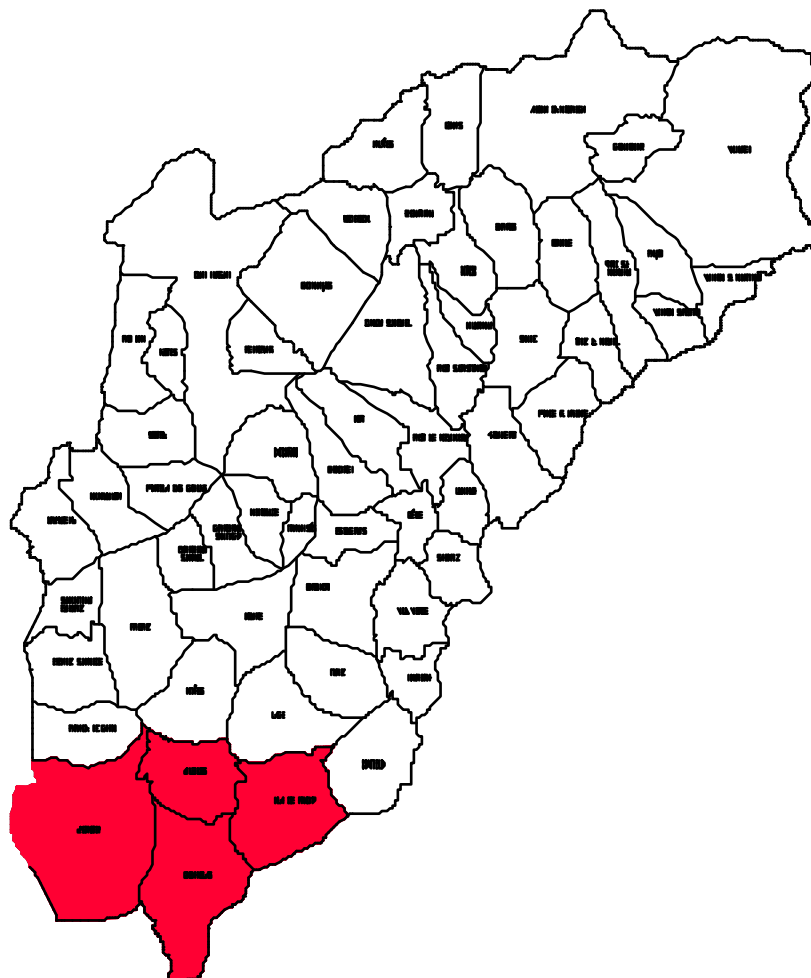
Quadro 39: Alunos com Necessidades Sócio Educativas no Agrupamento de Ribeira do Neiva

Estabelecimento de Ensino (EB1)	Alunos com NEE
Azões	2
Rio Mau – Ermida	2
Goães	1
Godinhaços	2
Duas Igrejas Devesa	4
Total	11

Quadro 40: Caracterização da população escolar da EB 2/3 de Ribeira do Neiva

Estabelecimento	N.º de Alunos					Turmas	Alunos com NEE	N.º de Docentes		Não Docentes		
	5º	6º	7º	8º	9º			2ºciclo	3ºciclo	Aux	Adm	Guar.
EB 2/3 de Ribeira do Neiva	50	56	49	50	49	13	3	15	23	14	5	1

AGRUPAMENTO DE ESCOLAS DE PRADO



Mapa 17 – Agrupamento de Escolas de Prado

9.1 - Constituição

O Agrupamento Vertical de Escolas de Prado é constituído por 8 escolas e 8 Jardins-de-infância, tendo a sua sede na escola EB 2,3 de Prado. Abarca 4 freguesias do Concelho e foi constituído no ano lectivo de 2000/2001.



Figura 46 - EB2/3 de Prado

9.2 - Parque Escolar

As escolas do 1º ciclo do Agrupamento de Escolas de Prado pertencem, na sua maioria, à tipologia dos Planos Centenários. Todas as escolas do 1º ciclo foram recuperadas na íntegra.



Figura 47 – EB1 de Sobral – Cervães

Parque Escolar
recuperado

Relativamente aos Jardins-de-infância, foram inaugurados dois novos edifícios em Oleiros e Cervães. Dos restantes, quatro estão integrados em escolas do 1º ciclo, enquanto, em Cabanelas, um dos Jardins existentes funciona na garagem de uma casa particular. Os restantes funcionam em edifício próprio. No que respeita aos serviços de refeição e

prolongamento, apenas existem em Oleiros e Cervães, sendo que, em Oleiros a confecção das refeições é realizada no próprio Jardim. Relativamente a espaços disponíveis na EB 2/3, todos se encontram ocupados.

Quadro 46 – Número de espaços e ocupação na EB 2/3 de Prado

ESPAÇOS	QUANTIDADE
Salas normais	14
Sala de Docentes	1
Sala de não docentes	1
Secretaria	1
Biblioteca	1
Salão Polivalente	1
Laboratório físico - química	1
Sala de ciências	2
Sal de Educação Tecnológica	1
Sal de Educação Visual	1
EVT	2
Infomática	2
Ginásio	1
Sal de Directores de turma	1
Total	30

9.3 - População Escolar

Apesar do crescimento populacional que se tem verificado na parte sul do Concelho, nas freguesias que constituem o Agrupamento de Escolas de Prado assiste-se a uma diminuição gradual do número de alunos no 1º ciclo. O inverso verifica-se relativamente ao pré-escolar, devido ao alargamento da rede. Assim, no 1º ciclo, a média de alunos, no ano lectivo de

1987/88, era de cerca de 94 alunos por escola, enquanto no presente ano lectivo é de cerca de 78.¹⁸

*Declínio no
número de
alunos*

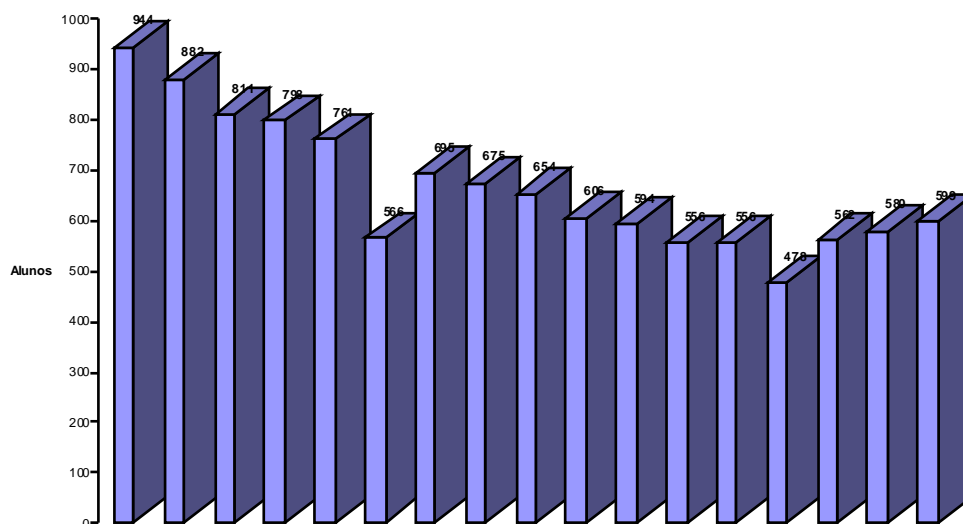


Gráfico 37 – Evolução do número de alunos, no 1º ciclo, no Agrupamento Vertical de Escolas de Prado (Anos Lectivos 1987/88 a 2004/05)

¹⁸ Ver Anexo XXIII e Anexo XXIV– Alunos matriculados no 1º ciclo e a frequentar o Pré – Escolar, no Agrupamento de Escolas de Prado, anos lectivos 87/88 a 2004/05

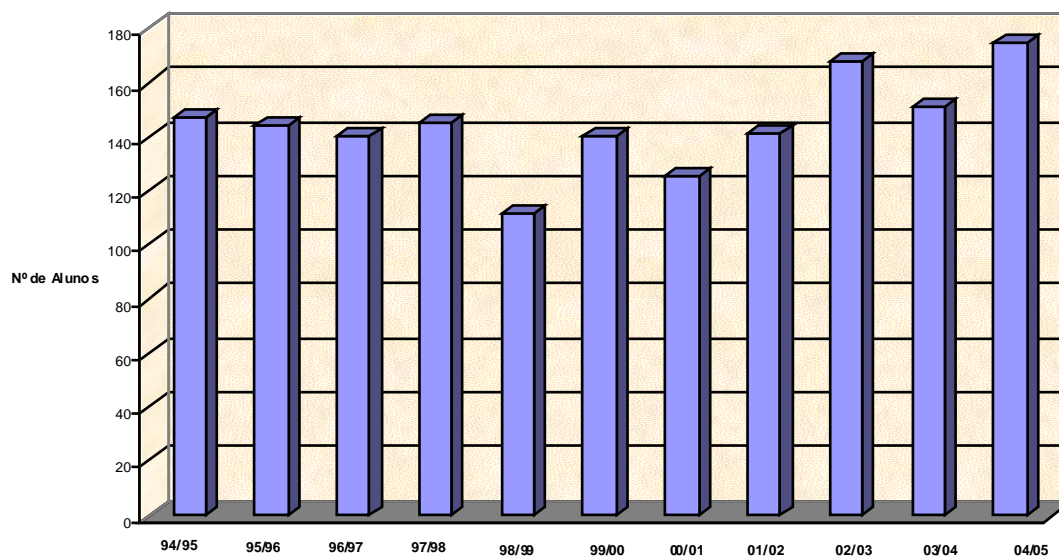


Gráfico 38 – Evolução do Número de Alunos, no 1º ano, pela 1ª vez, no Agrupamento de Escolas de Prado, entre os anos lectivos 1994/95 e 2004/05

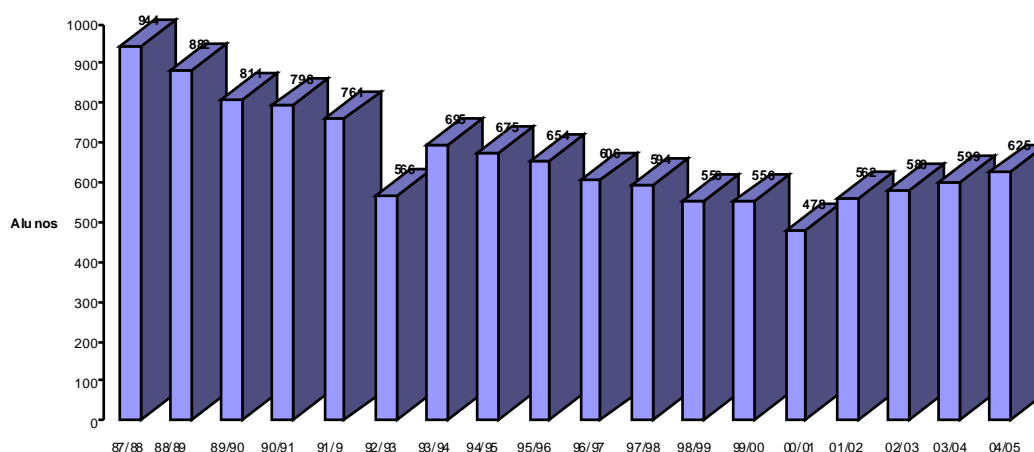


Gráfico 39 – Evolução do número de alunos, no pré-escolar, no Agrupamento Vertical de Escolas de Prado (Anos Lectivos 1987/88 a 2004/05)

A percentagem de insucesso escolar, no 1º ciclo, é de 8.2% . Não se regista qualquer caso de abandono escolar. Relativamente à EB2/3, a taxa de insucesso situa-se nos 10.25% , enquanto a taxa de abandono se situa nos 1.8% .

O Agrupamento dispõe de 4 docentes para prestarem apoio aos alunos com necessidades educativas especiais que frequentam os vários níveis de ensino.

9.4 - Acção Social Escolar

Quadro 47- Distribuição de alunos por escalão

Ano de escolaridade	Escalão A	Escalão B	Excluídos	Total
5º ano	42	27	62	131
6º ano	35	21	72	128
7º ano	41	22	95	158
8º ano	40	16	60	116
9º ano	40	15	57	112
Total	198	101	346	645

Analizados os dados relativos à atribuição de subsídio escolar, concluímos que uma percentagem de 46.35% beneficiam de subsídio escolar. De salientar a percentagem considerável de alunos sem subsídio: 53.64% .

Quadro 48 - Proveniência dos alunos que frequentam a EB 2/3 de Prado

FREGUESIA DE ORIGEM	ANO DE ESCOLARIDADE					
	5º	6º	7º	8º	9º	Total
Vila de Prado	63	51	66	54	49	283
Oleiros	17	19	20	18	13	87
Cabanelas	34	26	36	23	20	139
Cervães	13	24	32	15	22	106
Lage	3	5	0	3	4	15
Soutelo	0	3	0	0	1	4
Turiz	1	0	0	0	0	1
Freiriz	0	0	2	0	0	2
Panóias (Braga)	0	0	1	0	0	1
Oliveira (Braga)	0	0	1	0	0	1
Vila Verde	0	0	0	1	0	1
Palmeira (Braga)	0	0	0	1	0	1
S. Paio Merelim (Braga)	0	0	0	1	1	2
Esqueiros	0	0	0	0	1	1
Ucha (Barcelos)	0	0	0	0	1	1
Total	131	128	158	116	112	645

Relativamente a esta tabela e à semelhança do que acontece nos vários Agrupamentos de Escolas, as freguesias mais populosas são as que mais alunos enviam para as escolas. De salientar que esta escola também recebe alunos de fora do Concelho, embora apenas 0.9% .

Quadro 49- Caracterização da População Escolar do Agrupamento de Prado

Equipamento Escolar	N.º de Docentes/Educadores	N.º de Auxiliares	N.º de crianças					
			1º ciclo					
			Pré	1º ano	2º ano	3º ano	4º ano	Total
EB1/JI Cabanelas Monte	8	1	25	36	18	18	24	123
JI Cabanelas Espinheira	1	1	20					
EB1 Sobral Cervães	6	1		14	19	20	20	73
JI Sobral Cervães	2	2	50					
EB1/JI Cervães Visage	3	2	24	9	8	12	9	38
EB1 de Oleiros	4	1 e 1 tarefaira		23	20	12	17	72
JI de Oleiros	2	2	41					
EB1 Prado Bom Sucesso1	8	1		22	19	25	17	83
JI Bom Sucesso	1	1	25					
EB1 Prado Igreja	6	2		23	23	32	12	90
EB1/JI de Prado Francelos	7	2 e 1 tarefaira	25	12	23	14	19	68
EB1/JI Prado Vila	6	2	20	14	31	22	11	78
Total	54	20	230	153	161	155	129	625

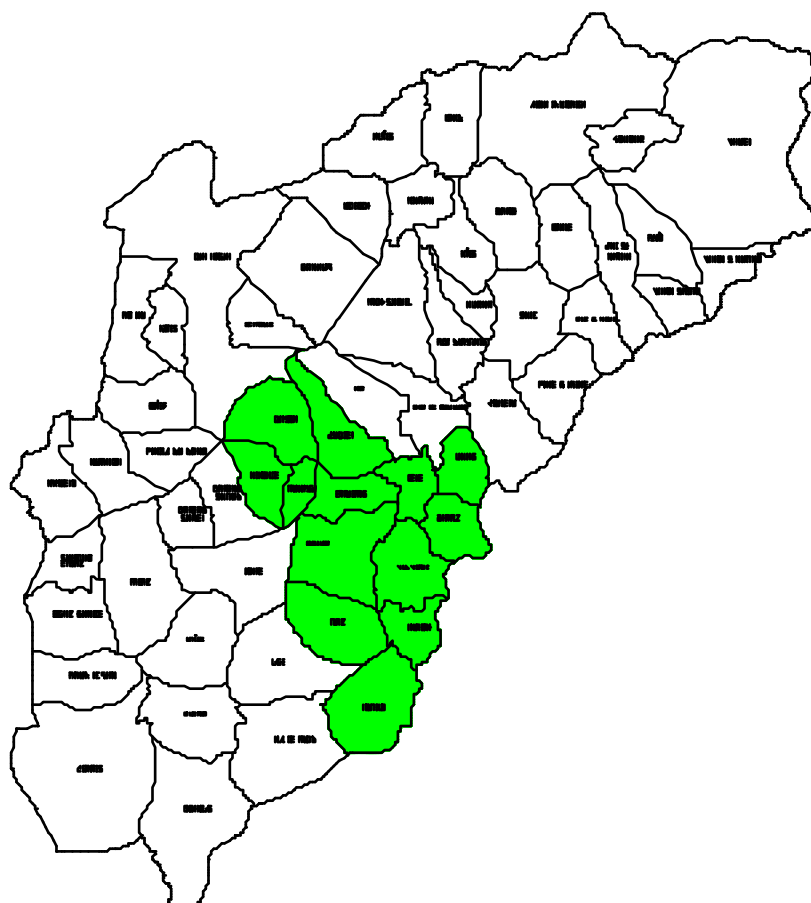
Quadro 50 : Alunos com Necessidades Sócio - Educativas no Agrupamento de Prado

Estabelecimento de Ensino	Alunos com NEE
EB1 Francelos – Prado	2
EB1 Vila – Vila de Prado	2
EB1 Bom Sucesso - Vila de Prado	1
EB1 Monte – Cabanelas	3
EB1 Sobral - Cervães	2
EB1 Visage - Cervães	1
EB1 Paul - Oleiros	1
Jl Carvalinhos - Prado	3
Jl de Oleiros	3
Total	15

Quadro 51: Caracterização da População Escolar na EB 2/3 de Prado

Estabelecimento	N.º de Alunos					Turmas	Alunos com NEE	N.º de Docentes		Não Docentes		
	5º	6º	7º	8º	9º			2ºciclo	3ºciclo	Aux	Adm	Psicólo.
EB 2/3 de Prado	131	128	158	116	112	28	18	37	37	26	10	1

AGRUPAMENTO DE ESCOLAS DE VILA VERDE



Mapa 18 – Agrupamento de Escolas de Vila Verde

10.1 - Constituição

O Agrupamento Vertical de Escolas de Vila Verde é constituído por 15 escolas do 1º ciclo e por 16 Jardins-de-infância, sendo a sua sede na escola EB 2/3 de Vila Verde. Foi constituído no ano lectivo de 2003/04 e abrange 13 freguesias.

10.2 - Parque Escolar

A maior parte das escolas do 1º ciclo pertencem à tipologia dos Planos Centenários, tendo sido recuperadas as mais degradadas. As restantes estão, neste momento, em fase de candidatura, nomeadamente o novo edifício escolar de Vila Verde.

Parque
Escolar
recuperado

Relativamente ao pré-escolar, foram construídos dois edifícios de raiz na freguesia de Soutelo para satisfazer a crescente procura. Seis Jardins funcionam em edifício próprio, três funcionam no mesmo edifício da escola e os restantes sete funcionam em espaços adaptados nas Juntas de Freguesia. Apenas Gondiaães não dispõe de refeição e prolongamento. Em cinco dos dezasseis Jardins, as refeições são confeccionadas no próprio Jardim.

A EB 2/3 de Vila Verde foi construída em 1981 e dispõe de 3 blocos com 27 salas. Possui um pavilhão gimnodesportivo, um campo de ténis, um campo de jogos pequeno e um de maiores dimensões e uma pista. Em termos de segurança, tem Plano de Emergência, iluminação exterior e sinalização adequada nas imediações do edifício. Todos os espaços disponíveis e abaixo indicados estão ocupados.

Quadro 52 - Número de espaços e ocupação

Designação		Número
Salas normais		15
Salas específicas	Educação musical	2
	EVT/Tecnológica	4
Salas de ciências		2
Laboratório de física - química		1
Sala de Informática		1

Sala normal com recursos informáticos	1
Biblioteca	1
Pavilhão gimnodesportivo	1
Campo de ténis	1
Oficinas	2

10.3 - População Escolar

O Agrupamento de Escolas de Vila Verde abrange a zona mais a sul do Concelho, zona em franco crescimento demográfico, porque, para além ser a sede do Concelho, beneficia da sua localização de proximidade face ao centro urbano de Braga.

Em termos de população escolar, assiste-se, desde há 16 anos a esta parte, a uma diminuição gradual, ainda que não muito significativa, do número de alunos. Apesar do crescimento populacional acentuado, nesta zona, a diminuição da taxa de natalidade é evidente, à semelhança do resto do Concelho.

*Diminuição do
número de
alunos no
1º ciclo*

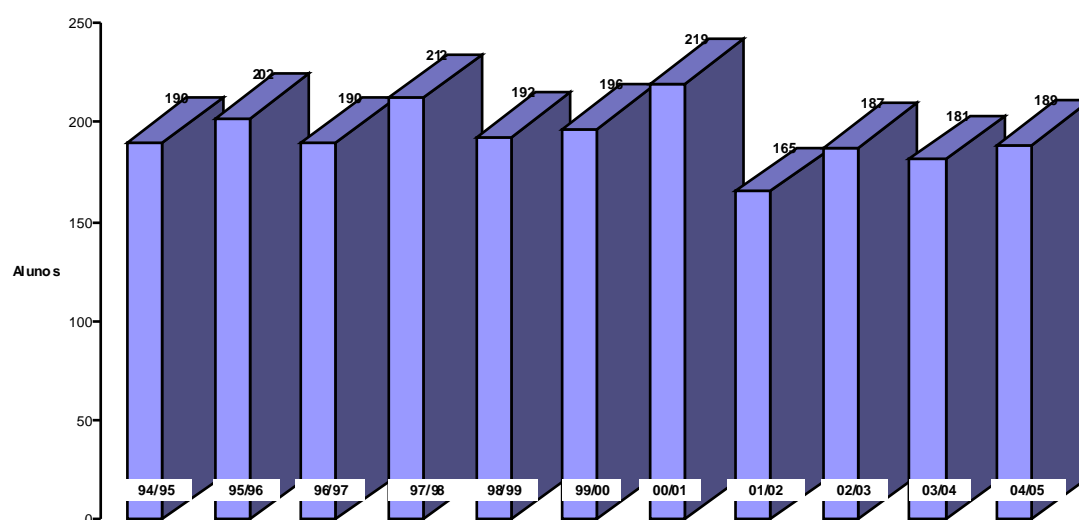


Gráfico 40 – Alunos que ingressaram pela 1ª vez, no 1º ano de escolaridade, no Agrupamento Vertical de Escolas de Vila Verde.

A diminuição gradual de matrículas no 1º ano de escolaridade é visível atendendo ao gráfico anterior, embora não seja uma diminuição significativa. De facto, embora o número de matrículas, no 1º ano de escolaridade, tenha vindo a diminuir, assiste-se a uma pequena retoma no ano lectivo de 2002/03.¹⁹

¹⁹ Ver Anexo XXV – Alunos Matriculados no 1º ciclo, no Agrupamento de Escolas de Vila Verde, anos lectivos 87/88 a 2004/05

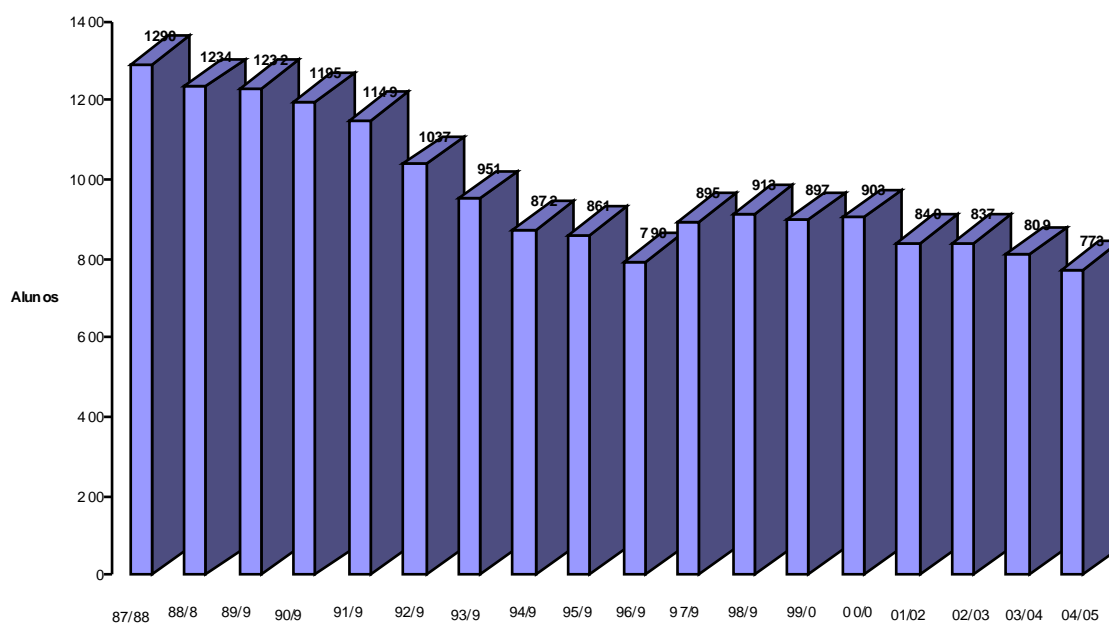


Gráfico 41 – Evolução do Número de Alunos, no 1º ciclo, no Agrupamento de Escolas de Vila Verde (Anos Lectivos 198/88 a 2004/05)

No que respeita ao Pré – Escolar, tem-se assistido a um crescimento gradual motivado quer pelo alargamento da rede escolar quer pelo aumento populacional nas freguesias abrangidas pelo Agrupamento.²⁰

²⁰ Ver AnexoXXVI – Alunos a frequentar o pré – escolar, no Agrupamento de Vila Verde, anos lectivos 87/88 a 2004/05

Evolução dos alunos no Pré - Escolar no Agrupamento de Escolas de Vila Verde (Anos Lectivos 1987/88 a 2004/05)

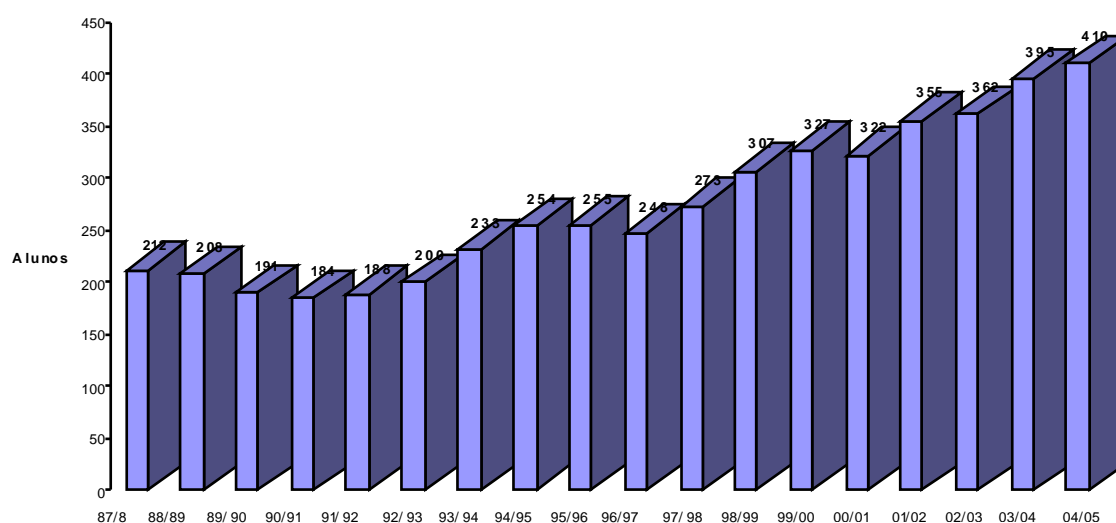


Gráfico 42 – Evolução do Número de Alunos no Pré – Escolar, no Agrupamento de Escolas de Vila Verde (Anos Lectivos 198/88 a 2004/05)

Relativamente aos níveis de insucesso, a percentagem situa-se nos 5.92% , no que se refere ao 1º ciclo. O abandono escolar é uma realidade pouco significativa. Relativamente aos 2º e 3º ciclos, o insucesso escolar assume a percentagem de 18.7% , enquanto a percentagem de abandono escolar é de 1.7%

10.4 - Acção Social Escolar

Quadro 53 - Distribuição de alunos por escalão

Ano de escolaridade	Escalão A	Escalão B	Excluídos	Total
5º ano	101	14	132	247
6º ano	83	29	133	245
7º ano	42	15	91	148
8º ano	48	14	84	146
9º ano	30	6	62	98
Total	304	78	502	884

Após a análise do quadro, verificamos que 56.7% dos alunos não usufruem de subsídio escolar, enquanto 43.21% usufruem deste apoio.

Quadro 54 - Proveniência dos alunos que frequentam a EB 2/3 de Vila Verde

FREGUESIA DE ORIGEM	ANOS DE ESCOLARIDADE					
	5º	6º	7º	8º	9º	Total
Aboim da Nóbrega	0	1	1	0	0	2
Soutelo	11	4	1	3	1	20
Atães	0	0	0	0	1	1
Atiães	0	1	0	0	0	1
Barbudo	20	15	13	8	3	59
Carreiras S. Tiago	0	0	1	0	0	1
Cervães	0	0	0	0	1	1
Couciero	3	0	1	0	9	13
Dossãos	6	5	11	4	2	28
Duas Igrejas	0	0	0	2	0	2
Esqueiros	11	15	6	2	3	37
Geme	5	7	4	1	2	19
Gondiães	11	6	4	6	2	29
Lage	2	5	3	1	6	17
Lanhas	8	12	4	4	4	32
Loureira	22	32	3	9	6	72
Mós	1	0	0	2	0	3
Nevogilde	7	4	4	3	2	20
Pico de Regalados	1	0	0	1	0	2
Ponte S. Vicente	3	4	3	1	1	12
Portela das Cabras	1	1	0	1	0	3
Prado	0	0	1	1	1	3
Ribeira do Neiva	0	1	0	0	0	1
Sabariz	4	6	4	4	0	18
Sequeiros (Braga)	1	0	0	0	0	1
Soutelo	21	9	11	12	5	58
Travassós	6	5	0	2	4	17
Turiz	11	27	11	14	9	72
Valdreu	1	1	0	0	0	2
Valbom S. Pedro	0	0	0	1	0	1
Vila Verde	91	84	62	64	36	337
Total	247	245	148	146	98	844

Quadro 55: Caracterização da População Escolar do Agrupamento de Vila Verde

Equipamento Escolar	N.º de Docentes/Educadores		N.º de Auxiliares	N.º de crianças					Total
						1º ciclo			
	Docentes	Educadores		Pré	1º ano	2º ano	3º ano	4º ano	
EB1 Barbudo Monte	2	0	1		3	12	0	3	18
EB1/JI Barbudo Real	4	1	2	25	10	15	14	9	48
EB1 Dossãos	4	0	1		5	10	9	4	28
JI Dossãos	0	1	1	10					
EB1 Esqueiros	3	0	1		4	11	6	3	24
JI de Esqueiros	0	1	1	25					
EB1 Geme	3	0	1		4	13	6	3	28
JI Geme	0	1	1	25					
EB1 Gondiaães	2	0	1		5	5	5	8	26
JI Gondiaães	0	1	1	15					
EB1 Lanhas	3	0	1		9	5	6	8	26
JI Lanhas	0	1	1	23					
EB1 Loureira	4	0	1		10	20	9	7	48
JI Loureira	0	1	1	22					
EB1/JI Nevogilde	1	1	2	10	3	7	4	4	18
EB1 Sabariz	1	0	0		3	5	3	7	18
JI de Sabariz	0	1	1	22					
EB1 Soutelo Alívio	2	0	1		4	5	9	10	26
JI Soutelo Alívio	0	2	1	47					
EB1/JI Soutelo Cruz	5	2	2	45	11	10	13	15	49
EB1 Travassós	1	0	0		2	8	4	3	17
EB1 Turiz	4	0	1		23	13	17	26	79
JI Turiz	0	2	2	45					
EB1 Vila Verde	27	0	3		99	72	82	70	323
JI Vila Verde nº 1	0	1	1	20					
JI Vila Verde nº 2	0	1	1	25					
JI Vila Verde nº 3	0	1	1	25					
JI Vila Verde nº 4	0	1	1	25					
Total	66	19	32	409	195	211	187	180	776

Quadro 56: Alunos com Necessidades Sócio - Educativas no Agrupamento de Vila Verde

Estabelecimento de Ensino (EB1)	Alunos com NEE
EB1/JI Barbudo Real	1
EB1 Barbudo Monte	2
EB1 Gondães	1
EB1 Lanhas	1
EB1 Turiz	2
EB1 Vila Verde	12
5Total	19

Quadro: 57 - Caracterização da População Escolar na EB 2/3 de Vila Verde

Estabelecimento	N.º de Alunos					Turmas	Alunos com NEE	N.º de Docentes		Não Docentes			
	5º	6º	7º	8º	9º			2ºciclo	3ºciclo	Aux	Adm	Psic.	Guar
EB 2/3 de Vila Verde	247	245	148	146	98	39		57	54	17	9	1	3

11 - PROJEÇÕES

Através de um pequeno exercício e considerando os alunos matriculados no presente ano lectivo, nos vários anos de escolaridade, analisamos, num horizonte temporal de doze anos, o número de alunos que frequentarão o 4º ano (final do 1º ciclo), o 6º ano (final do 2º ciclo), o 9º ano (final do 3º ciclo), e finalmente o 12º ano (final do secundário).

O período de tempo estudado prende-se com o objectivo de estudar o percurso dos alunos que entraram, no presente ano lectivo, no 1º ano de escolaridade, até ao 12º ano.¹²

De salientar que consideramos valores absolutos, por conseguinte, passíveis de erro.

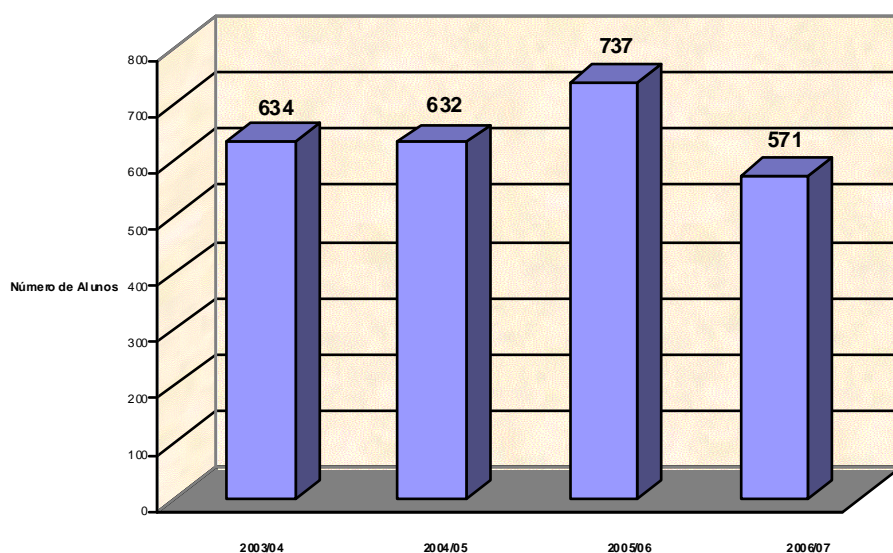


Gráfico 43 – Projecção da frequência de Alunos no 4º ano de escolaridade

¹² Ver Anexo XXVII – Projecção da Evolução do Número de Alunos, no Concelho de Vila Verde, nos próximos 12 anos (2014/2015)

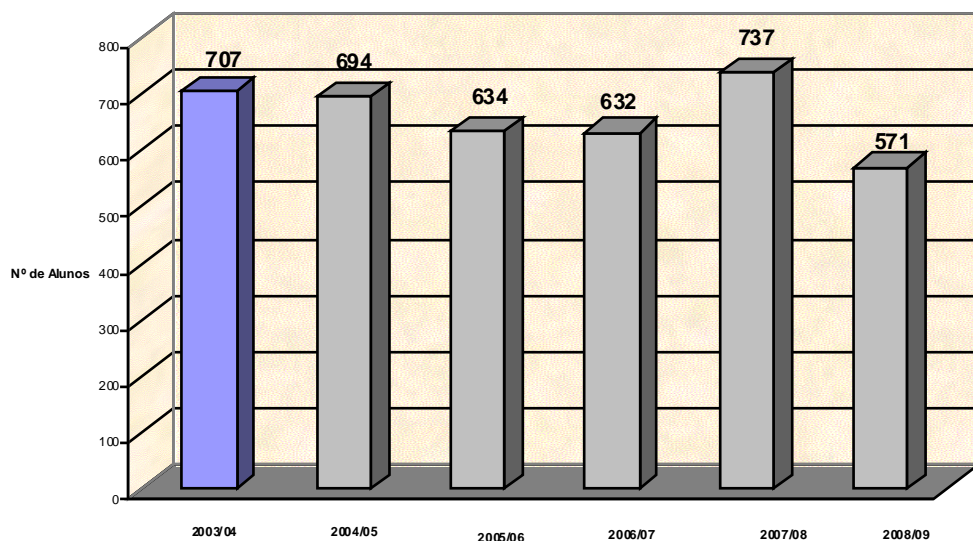


Gráfico – 44 – Projeção da Frequência de Alunos no 6º Ano de Escolaridade

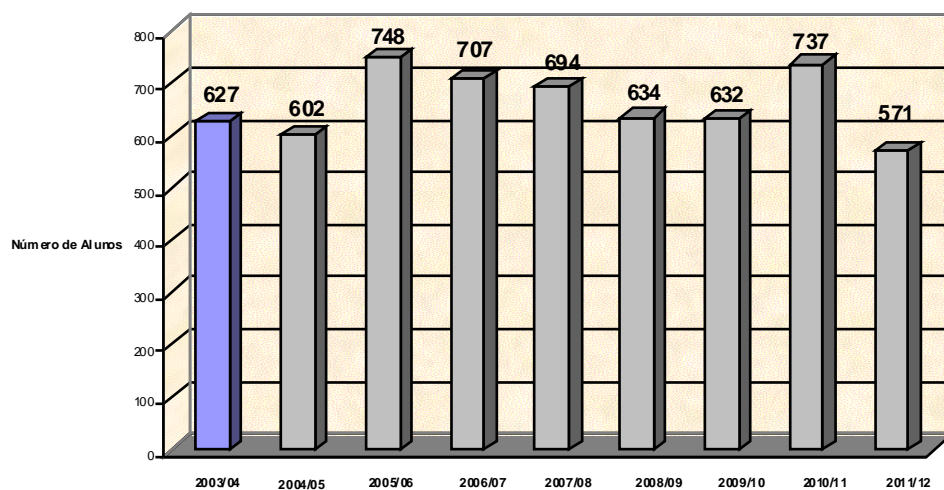


Gráfico 45 – Projeção da frequência de Alunos no 9º Ano de Escolaridade

A análise dos gráficos 42, 43 e 44 evidencia uma estabilização do número de alunos a frequentar estes níveis de ensino, com quebras pouco significativas, registando a maior quebra no ano lectivo que receberá os alunos que entraram este ano no sistema de ensino.

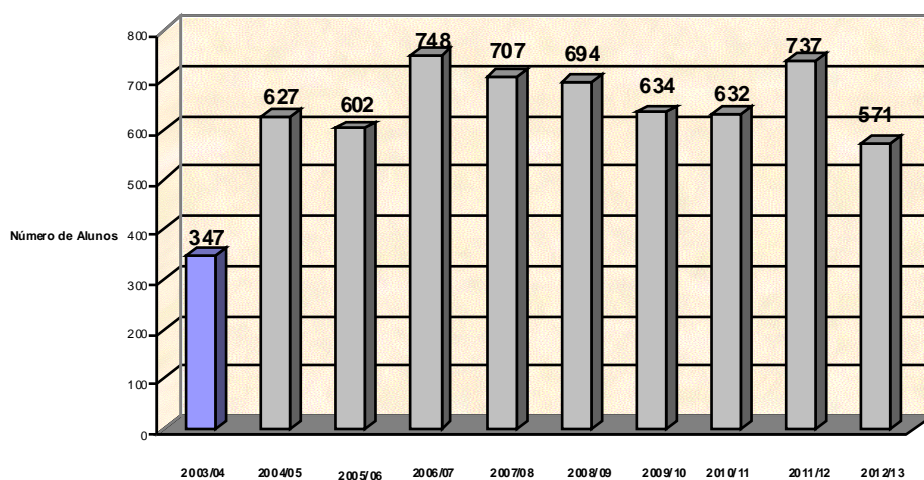


Gráfico 46 – Projeção da frequência de Alunos no 10º ano de Escolaridade

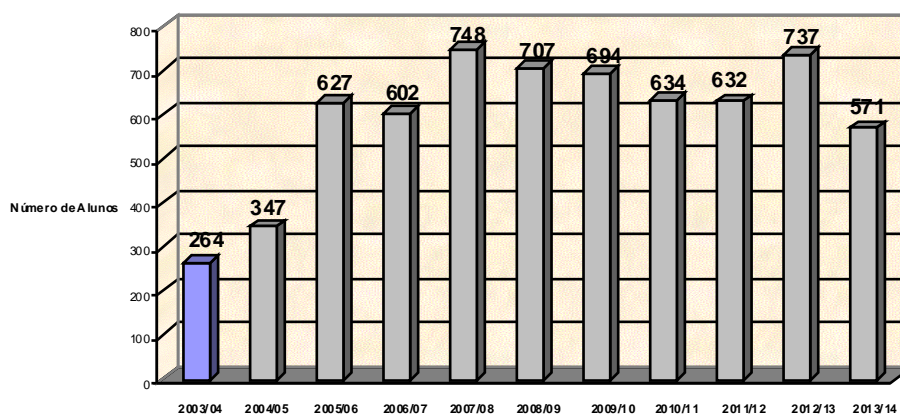


Gráfico 47 – Projeção da frequência de Alunos no 11º ano de Escolaridade

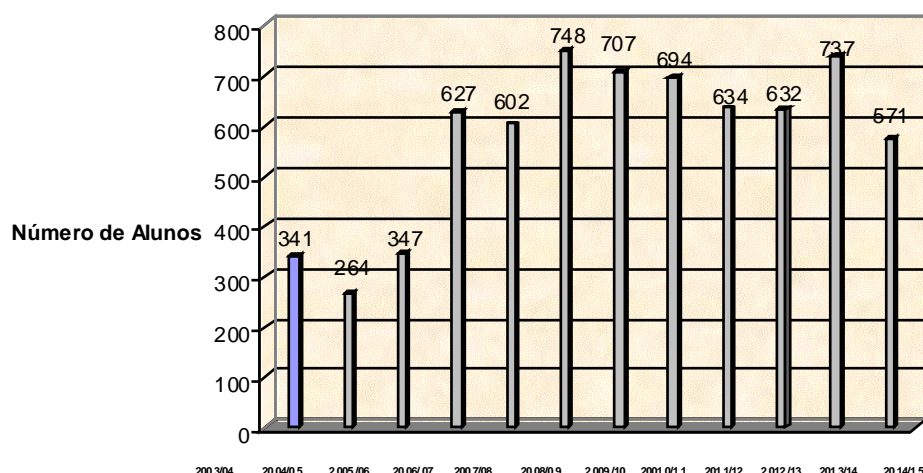


Gráfico 48– Projeção da frequência de Alunos no 12º Ano de Escolaridade

A análise dos gráficos 45, 46 e 47 evidencia um crescimento progressivo do número de alunos a frequentar o Ensino Secundário, registando uma quebra nos anos lectivos que receberão os alunos que entram este ano no sistema de ensino. De referir que apenas estão considerados os alunos que frequentam o ensino público oficial.

A quebra progressiva na taxa de natalidade, evidente no número de alunos matriculados no primeiro ano de escolaridade, começa a ressentir-se nos anos de estudo posteriores; contudo, parece-nos evidente que os dados apurados indiciam alguma estabilização.

Numa análise mais detalhada, atendendo à evolução do número de alunos desde o ano lectivo 1987/88, e no que se refere ao 2º Ciclo do Ensino Básico, assistimos a uma diminuição gradual do número de alunos, reflexo da diminuição do número de matrículas no 1º ciclo do Ensino Básico. Essa diminuição é crescente de ano para ano, prevendo-se que o

número de alunos se mantenha estável a partir do ano lectivo de 2006/07, embora em número bastante reduzido relativamente a alguns anos a esta parte.²¹

O mesmo exercício, relativamente ao 9º ano de escolaridade, revela um aumento gradual do número de alunos, reflexo do alargamento da escolaridade obrigatória, e que se prevê se mantenha estável nos próximos anos, com uma ligeira quebra em 2011/12, altura em que os alunos que entraram este ano frequentarão este nível de ensino.²²

Por outro lado, se considerarmos os alunos que entraram no 1º ano de escolaridade no ano lectivo 1994/95, e que frequentaram o 9º ano de Escolaridade no ano lectivo 2002/03, verificamos uma diferença de 103 alunos. Se considerarmos antes o ano lectivo de 1995/96, cujos alunos que entraram no sistema de ensino, no 1º ano de escolaridade, e frequentam este ano o 9º ano de escolaridade, verificamos uma diferença de apenas 66 alunos, o que será indicador de um abandono escolar cada vez menor.

Relativamente à frequência do 12º ano, assistiu-se a um aumento significativo do número de alunos, que terá um incremento a partir do ano lectivo 2005/06, e que se deverá manter estável durante os próximos anos, resultado, mais uma vez, do alargamento da escolaridade obrigatória para doze anos.²³

Se recuarmos ao ano lectivo de 1994/95, ano lectivo que recebeu os alunos que frequentaram o 9º ano de escolaridade, no ano lectivo de 2002/03, verificamos uma diferença de 103 alunos. Se considerarmos o ano lectivo de 1995/96, ano em que ingressaram no 1º ano os alunos que frequentam actualmente o 9º ano, verificamos uma diminuição de 66 alunos.

²¹ Ver Anexo XXVIII – Evolução do Número de Alunos Matriculados no 6º Ano de Escolaridade/Projeções

²² Ver Anexo XXIX – Evolução do Número de Alunos Matriculados no 9º Ano de Escolaridade/Projeções

²³ Ver Anexo XXX – Evolução do Número de Alunos Matriculados no 12º Ano de Escolaridade/Projeções

11.1 - PROJEÇÕES POR AGRUPAMENTO

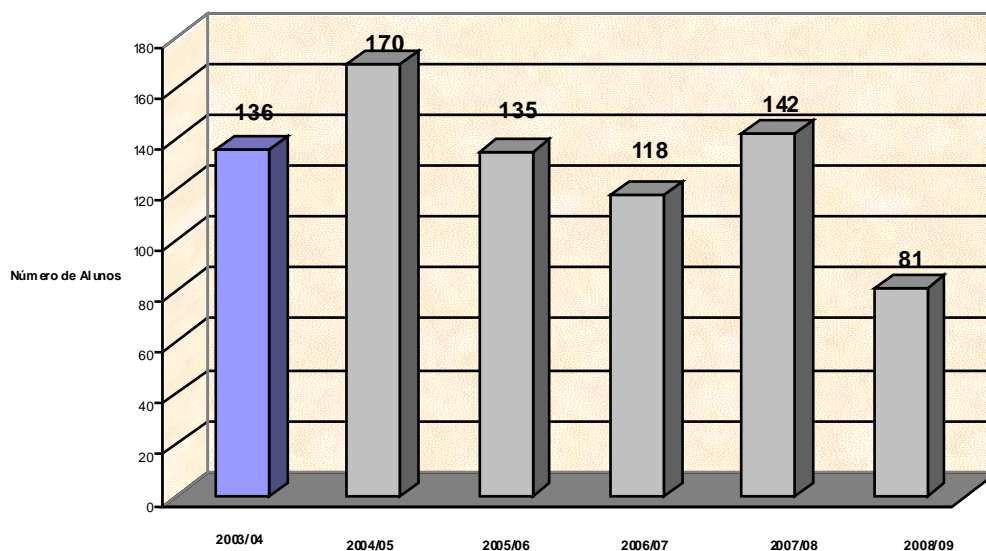


Gráfico 49 – Evolução do Número de Alunos a frequentar o 6º Ano de Escolaridade/Projeções
Agrupamento de Escolas do Pico de Regalados

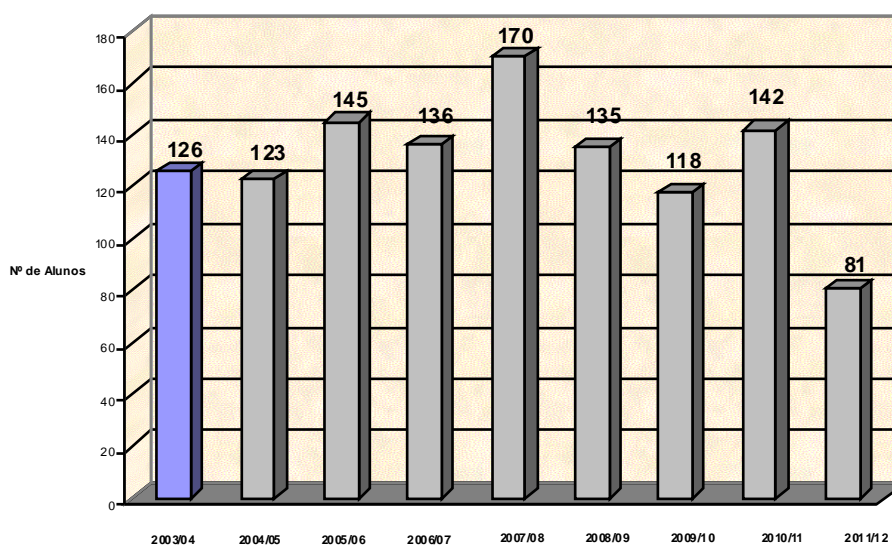


Gráfico 50 – Evolução do Número de Alunos a frequentar o 9º Ano de Escolaridade/Projeções
Agrupamento de Escolas do Pico de Regalados

Uma análise mais detalhada, por Agrupamento de Escolas, evidencia algumas situações diferenciadas embora a tendência para a estabilização do número de alunos seja um dado comum.

No que respeita ao Agrupamento de Escolas de Pico de Regalados, prevemos um decréscimo significativo do número de alunos a frequentar o 2º ciclo do Ensino Básico, consequência directa da diminuição da entrada de alunos no 1º ciclo, situação ainda mais expressiva a norte do Concelho.

Essa diminuição terá reflexos em anos posteriores, nomeadamente na frequência do 9º Ano de Escolaridade, cuja curva de frequência é descendente.

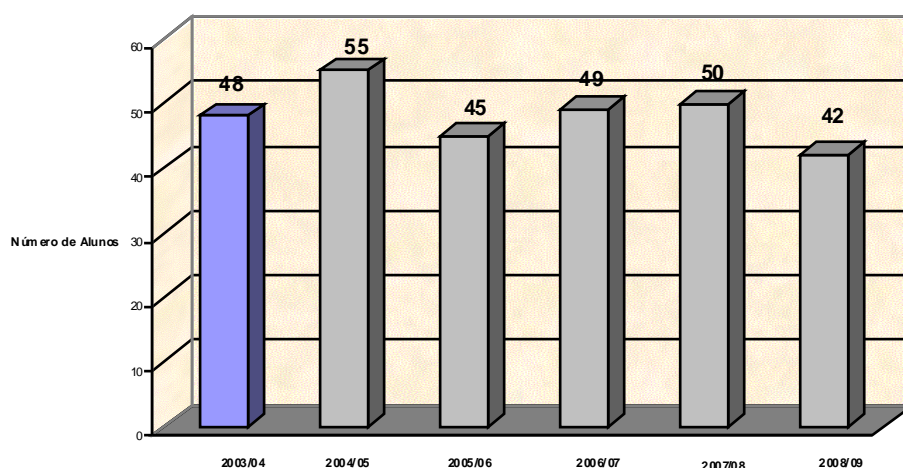


Gráfico 51 – Evolução do Número de Alunos a frequentar o 6º Ano de Escolaridade/Projeções Agrupamento de Escolas da Ribeira do Neiva

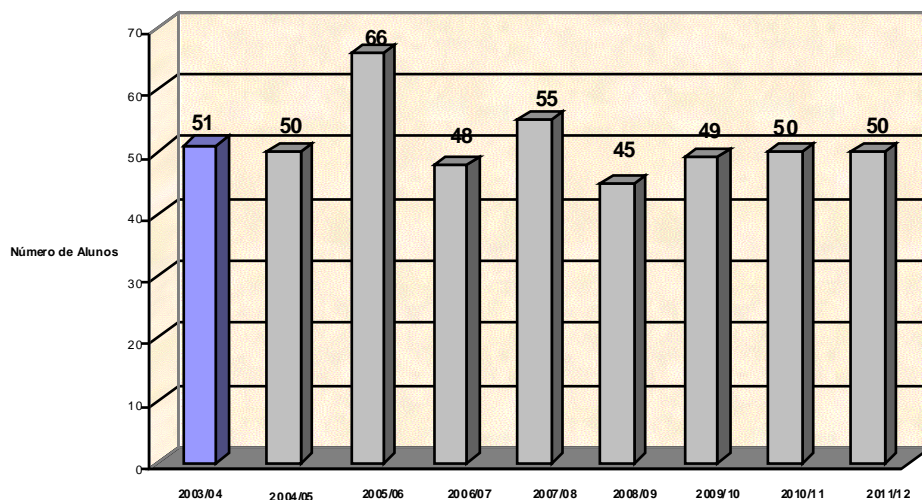


Gráfico 52 – Evolução do Número de Alunos a frequentar o 9º Ano de Escolaridade/Projeções Agrupamento de Escolas da Ribeira do Neiva

O Agrupamento de Escolas da Ribeira do Neiva, que inclui escolas situadas numa região também caracterizada por algum isolamento, registará alguma estabilização no número de alunos a frequentar quer o 2º ciclo quer o 3º ciclo do Ensino Básico. Prevê-se uma situação com poucas oscilações.

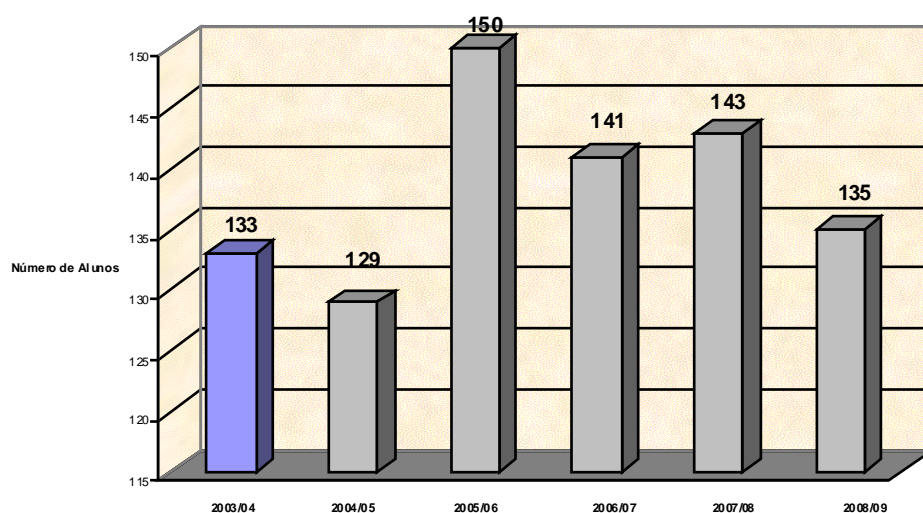


Gráfico 53 – Evolução do Número de Alunos a frequentar o 6º Ano de Escolaridade/Projeções Agrupamento de Escolas de Moure

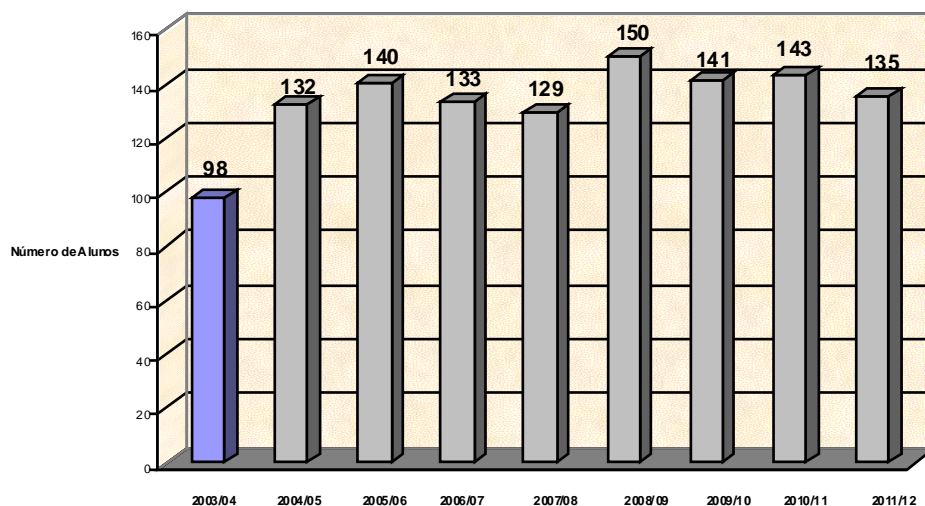


Gráfico 54– Evolução do Número de Alunos a frequentar o 9º Ano de Escolaridade/Projeções Agrupamento de Escolas de Moure

No que respeita ao Agrupamento de Escolas de Moure, prevê-se algum crescimento, ainda que pouco significativo, do número de alunos a frequentar os 6º e 9º anos de escolaridade. Este crescimento tem a ver sobretudo com factores de ordem social, dado que as freguesias que compõem o Agrupamento se situam numa zona onde se regista um crescimento populacional significativo.

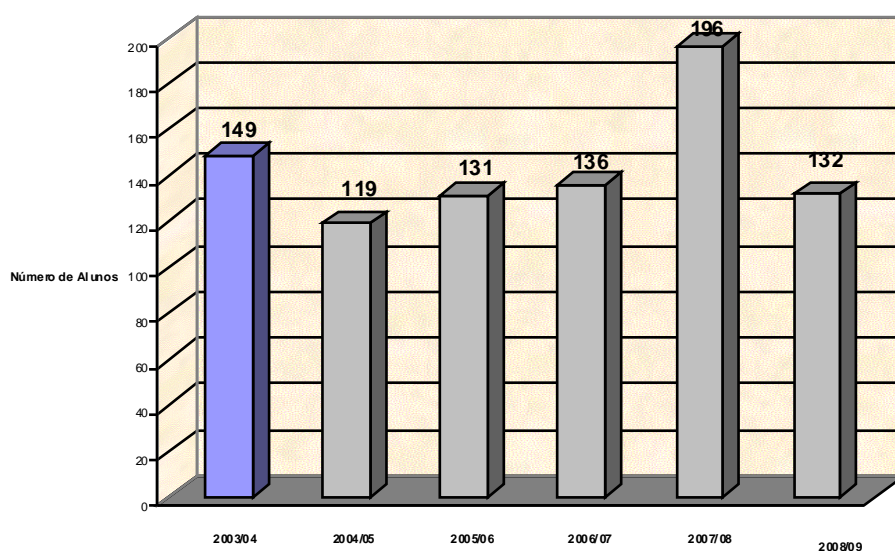


Gráfico 55– Evolução do Número de Alunos a frequentar o 6º Ano de Escolaridade/Projeções
Agrupamento de Escolas de Prado

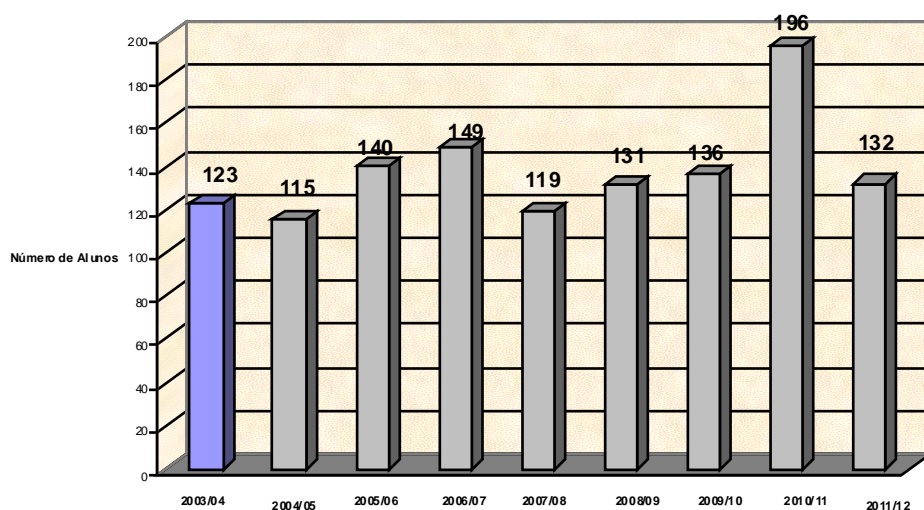


Gráfico 56– Evolução do Número de Alunos a frequentar o 9º Ano de Escolaridade/Projeções Agrupamento de Escolas de Prado

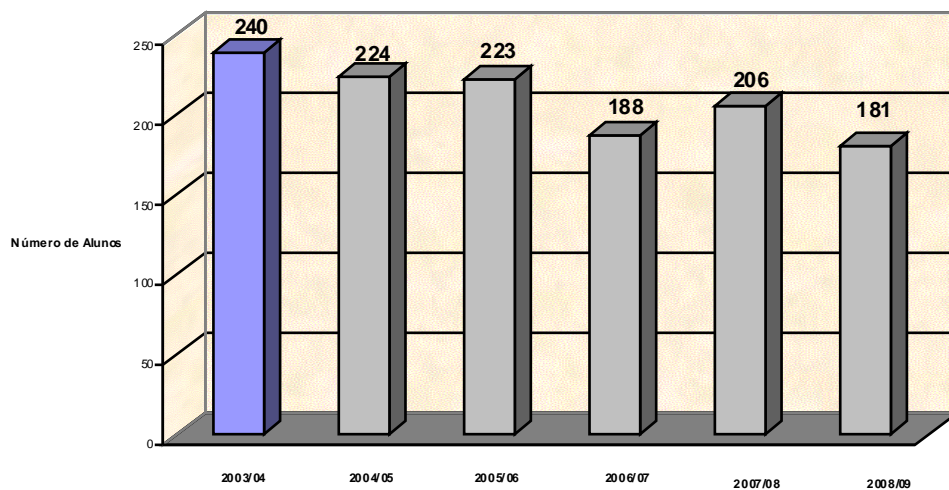


Gráfico 57– Evolução do Número de Alunos a frequentar o 6º Ano de Escolaridade/Projeções Agrupamento de Escolas de Vila Verde

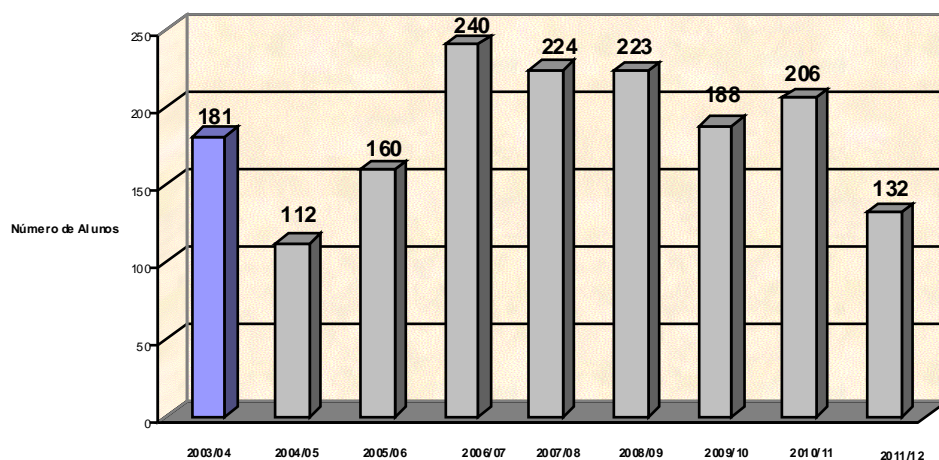


Gráfico 58– Evolução do Número de Alunos a frequentar o 9º Ano de Escolaridade/Projeções Agrupamento de Escolas de Vila Verde

Nos Agrupamentos de Escolas de Prado e Vila Verde, prevê-se alguma estabilização do número de alunos a frequentar os 6º e 9º anos de escolaridade, o que não deixa de ser contraditório, dado o franco crescimento populacional que caracteriza esta zonas.